



ESTADO PLURINACIONAL DE
BOLIVIA

MINISTERIO DE DESARROLLO
PRODUCTIVO Y ECONOMÍA PLURAL

SEDEM

Servicio de Desarrollo
de las Empresas Públicas
Productivas

**MEMORIA
ANUAL
2021**



"SALUDAMOS EL TRABAJO DEL SEDEM COMO INCUBADORA DE EMPRESAS PÚBLICAS. DESTACAMOS SU APOORTE A LA REACTIVACIÓN ECONÓMICA CON LA GENERACIÓN DE EMPLEOS Y PRODUCTOS CON VALOR AGREGADO PARA LA SUSTITUCIÓN DE IMPORTACIONES Y EXPORTACIÓN CON SELLO HECHO EN BOLIVIA"

*LUIS ALBERTO ARCE CATACTORA
PRESIDENTE DEL ESTADO PLURINACIONAL DE BOLIVIA*



LUIS ALBERTO ARCE CATACORA

PRESIDENTE CONSTITUCIONAL
DEL ESTADO PLURINACIONAL DE BOLIVIA

SEDEM

INDICE

MISIÓN	3
VISIÓN	3
VALORES	3
OBJETIVOS DEL SEDEM	5
IMPLEMENTACIÓN	6
DESARROLLO	6
LOGRO DE RESULTADOS	6
ESTRUCTURA ORGANIZACIONAL	7
MENSAJE DE LA GERENTE GENERAL	8
ENVASES DE VIDRIO DE BOLIVIA - ENVIBOL	
MENSAJE DE GERENCIA TÉCNICA	13
FICHA EMPRESARIAL	14
ORGANIGRAMA	16
INTRODUCCIÓN	19
RESEÑA HISTÓRICA	21
SOBRE NOSOTROS	24
MISIÓN	24
VISIÓN	24
POLÍTICA PARA EL CUIDADO DE NUESTRA MADRE TIERRA	26
LUGARES DE OPERACIÓN	27
RESPONSABILIDAD SOCIAL	27
NUESTROS PRODUCTOS	28
PLANIFICACIÓN ESTRATÉGICA	30
OBJETIVO SECTORIAL	31
OBJETIVOS EMPRESARIALES	31
INFORMACIÓN TÉCNICA Y COMERCIAL	32
PRODUCCIÓN	32
EJECUCIÓN FÍSICA DEL PROYECTO DE IMPLEMENTACIÓN DE LA PLANTA DE ENVASES DE VIDRIO	33
EJECUCIÓN FINANCIERA	33
INGRESOS	34
RECURSOS HUMANOS	35
ACCIONES Y AVANCE	36
EMPRESAS ESTRATÉGICA PAPELBOL	
A NUESTROS LECTORES	38
NOSOTROS	39
NUESTRO PAPEL EN LA VIDA	40
MISIÓN Y VISIÓN	41
ORGANIGRAMA	42
¿DÓNDE ESTAMOS?	43
PRODUCTOS	44
MERCADO	45
EMPLEOS	46
PRODUCCIÓN	47
VENTAS	48
DATOS FINANCIEROS	49
EJECUCIÓN	50

INDICE

EMPRESA PÚBLICA PRODUCTIVA CEMENTOS DE BOLIVIA - ECEBOL

¿QUIÉNES SOMOS?	51
MISIÓN	52
VISIÓN	52
VALORES	53
ASPECTOS NORMATIVOS EPPS	54
INFORMACION HISTÓRICA	55
EJECUCIÓN DE PRESUPUESTARIA SEDEM-EPPS GESTIÓN 2021	56
VOLUMENES DE PRODUCCIÓN PROGRAMADOS Y EJECUTADOS	57
PROGRAMACIÓN MENSUAL DE VENTAS DE BIENES Y PRESTACIÓN DE SERVICIOS 2021	58
DETALLE DE INGRESOS Y GASTOS-GESTIÓN 2020	59
PRINCIPALES DIFICULTADES EN EL CUMPLIMIENTO DE INVERSIONES	60
IMPLEMENTACIÓN PLANTA CEMENTO ORURO	60
EJECUCIÓN FÍSICA	60
EJECUCIÓN FINANCIERA	61
ESTADO DE SITUACIÓN	61
IMPLEMENTACIÓN PLANTA CEMENTO POTOSÍ	62
EJECUCIÓN FÍSICA	62
ESTADO DE SITUACIÓN	63
ACCIONES A TOMAR	64
ACCIONES Y AVANCES ECEBOL	65
RECOMENDACIONES	65

EMPRESAS ESTRATÉGICA DE PRODUCCIÓN DE ABONOS Y FERTILIZANTES - EEPAF

¿QUIÉNES SOMOS?	66
¿QUÉ HACEMOS?	67
¿CÓMO TRABAJAMOS?	68
¿QUÉ PRODUCIMOS?	69
PRODUCCIÓN ORGÁNICA	69
PRODUCCIÓN CONVENCIONAL	69
OBJETIVOS	70
MISIÓN	70
VISIÓN	70
¿DÓNDE ESTAMOS?	70
¿CUÁL ES NUESTRA ACTIVIDAD?	71
PRODUCCIÓN DIARIA, MENSUAL Y ANUAL	71
HECHOS, LOGROS IMPORTANTES DE MANERA DETALLADA	72
GESTIÓN 2021	72
COMERCIALIZACIÓN	73
INSUMOS AGRÍCOLAS COMERCIALIZADOS POR EEPAF	74
INGRESOS ECONÓMICOS OBTENIDOS GESTIÓN 2021	76
¿CÓMO VIVIMOS EN ARMONIA Y EQUILIBRIO CON LA MADRE TIERRA Y LAS COMUNIDADES?	76
GENERACIÓN DE EMPLEOS	76

EMPRESA ESTRATÉGICA DE PRODUCCIÓN DE SEMILLAS – EEPS

¿QUIÉNES SOMOS?	77
OBJETIVO ESTRATÉGICO	78
MISIÓN	78
VISIÓN	78
¿DÓNDE ESTAMOS?	78
OFICINA NACIONAL	78
UNIDAD BENEFICIADORA DE MONTERO	78

¿CUÁL ES NUESTRA ACTIVIDAD PRODUCTIVA?	79
UNIDAD DE GESTIÓN OPERATIVA	79
UNIDAD DE NEGOCIO DE PRODUCCIÓN PRIMARIA	80
PROGRAMA FOMENTO PRODUCCIÓN DE TRIGO	81
OBJETIVO GENERAL	81
OBJETIVO ESPECÍFICOS	81
UNIDAD DE NEGOCIO DE PROCESAMIENTO	82
UNIDAD DE GESTIÓN COMERCIAL	83
HECHOS Y LOGROS IMPORTANTES DE MANERA DETALLADA	
GESTIÓN 2021	84
INGRESOS ECONÓMICOS OBTENIDOS GESTIÓN 2021	85
CARTONES DE BOLIVIA - CARTONBOL	
¿QUIÉNES SOMOS?	86
MISIÓN	87
VISIÓN	87
LOGROS ALCANZADOS	88
PRODUCCIÓN EN TONELADAS	88
APOYO A MICROEMPRESAS	89
REACTIVACIÓN A PASO FIRME	90
MUEBLES AMIGABLES CON EL MEDIO AMBIENTE	91
EJECUCIÓN DE PRODUCCIÓN GESTIÓN 2021	92
INGRESOS Y EGRESOS	92
ESTADO DE RECURSOS Y GASTOS	94
EXPORTANDO CALIDAD	95
APORTES A PROGRAMAS DEL ESTADO	96
PREMIACION "FERIA DE RECICLAJE	99
RESPONSABILIDAD SOCIAL EMPRESARIAL	100
SUBSIDIO PRENATAL LACTANCIA Y UNIVERSAL PRENATAL POR LA VIDA	
¿QUIÉNES SOMOS?	102
¿DÓNDE ESTAMOS?	102
¿CUÁL ES NUESTRA ACTIVIDAD PRODUCTIVA?	103
NÚMERO DE PAQUETES ENTREGADOS DE SUBSIDIO PRENATAL	
Y LACTANCIA, POR DEPARTAMENTO	104
NÚMERO DE PAQUETES ENTREGADOS DE SUBSIDIO UNIVERSAL	
PRENATAL POR LA VIDA	104
NÚMERO DE PAQUETES ENTREGADOS SUBSIDIO PRENATAL Y	
LACTANCIA	105
ENTREGA DE PRODUCTOS DE SUBSIDIO PRENATAL Y LACTANCIA	
DEPARTAMENTO DE BENI	106
ENTREGA DE PRODUCTOS DE SUBSIDIO PRENATAL Y LACTANCIA	
DEPARTAMENTO DE ORURO	106
ENTREGA DEL PAQUETE ALIMENTARIO, DEPARTAMENTO DE	
CHUQUISACA	108
HECHOS Y LOGROS IMPORTANTES	108
COMERCIALIZACIÓN	108
INGRESOS ECONÓMICOS OBTENIDOS EN LA GESTIÓN 2021	109
COMO CONVIVIMOS EN ARMONÍA CON LA MADRE TIERRA Y LAS	
COMUNIDADES	109
NUMERO DE BRIGADAS MÓVILES, GESTIÓN 2021	109



MISIÓN

Sembrar Empresas Públicas Productivas sostenibles y rentables para el Vivir Bien de las bolivianas y los bolivianos.

Contribuir a la consolidación del Modelo Económico Social Comunitario Productivo del país como entidad especializada en la incubación de Empresas Públicas Productivas rentables y la mejora de la nutrición de madres-niños y otros sectores vulnerables.

VISIÓN

VALORES



Familia.
Integridad.
Unidad.
Ética.
Superación.



SEDEM

Servicio de Desarrollo
de las Empresas Públicas
Productivas

El SEDEM ha coadyuvado en la consolidación del nuevo modelo económico priorizando la industrialización y el fortalecimiento de los pequeños productores y sectores comunitarios, habiendo logrado cimentar una plataforma de nueve EPPs.

A partir de la promulgación del Decreto Supremo N° 3319, de 6 de septiembre de 2017, se delega al SEDEM las funciones de conformar los paquetes con productos nacionales para los Subsidios Prenatal, de Lactancia y Universal Prenatal por la Vida, así como seleccionar los proveedores y realizar la distribución de los mismos.

OBJETIVOS DEL SEDEM

- ✓ Apoyar la puesta en marcha de las Empresas Públicas Productivas (EPPs) bajo nuestra dependencia y acompañar las etapas posteriores de desarrollo de las mismas, bajo los principios de generación de valor agregado y su articulación a la matriz productiva.
- ✓ Coordinar, controlar y optimizar la gestión de las EPPs dependientes.
- ✓ Implementar un modelo corporativo de EPPs, potenciando las capacidades de articulación y complementariedad que puedan tener.
- ✓ Apoyar la creación de nuevas empresas a partir de ideas de negocio presentadas por las instancias sectoriales a través de los Ministerios cabeza de sector, prestando asesoramiento especializado
- ✓ Gestionar la distribución de los Subsidios Prenatal, de Lactancia y Universal Prenatal por la Vida.



Su modelo de incubación de Empresas Públicas, contempla tres etapas de crecimiento, de acuerdo a la siguiente ilustración:

Conforme la ilustración precedente, el SEDEM ha elaborado una Metodología para determinar y medir el crecimiento de sus EPPs dependientes, estableciendo las siguientes Etapas:

- ✓ **Implementación:** la Empresa es constituida y se realiza la puesta en marcha de la misma (constitución legal, plan de negocio inicial, contratación y capacitación de personal de arranque, pruebas de producción y, finalmente, el inicio de la producción y comercialización de productos).

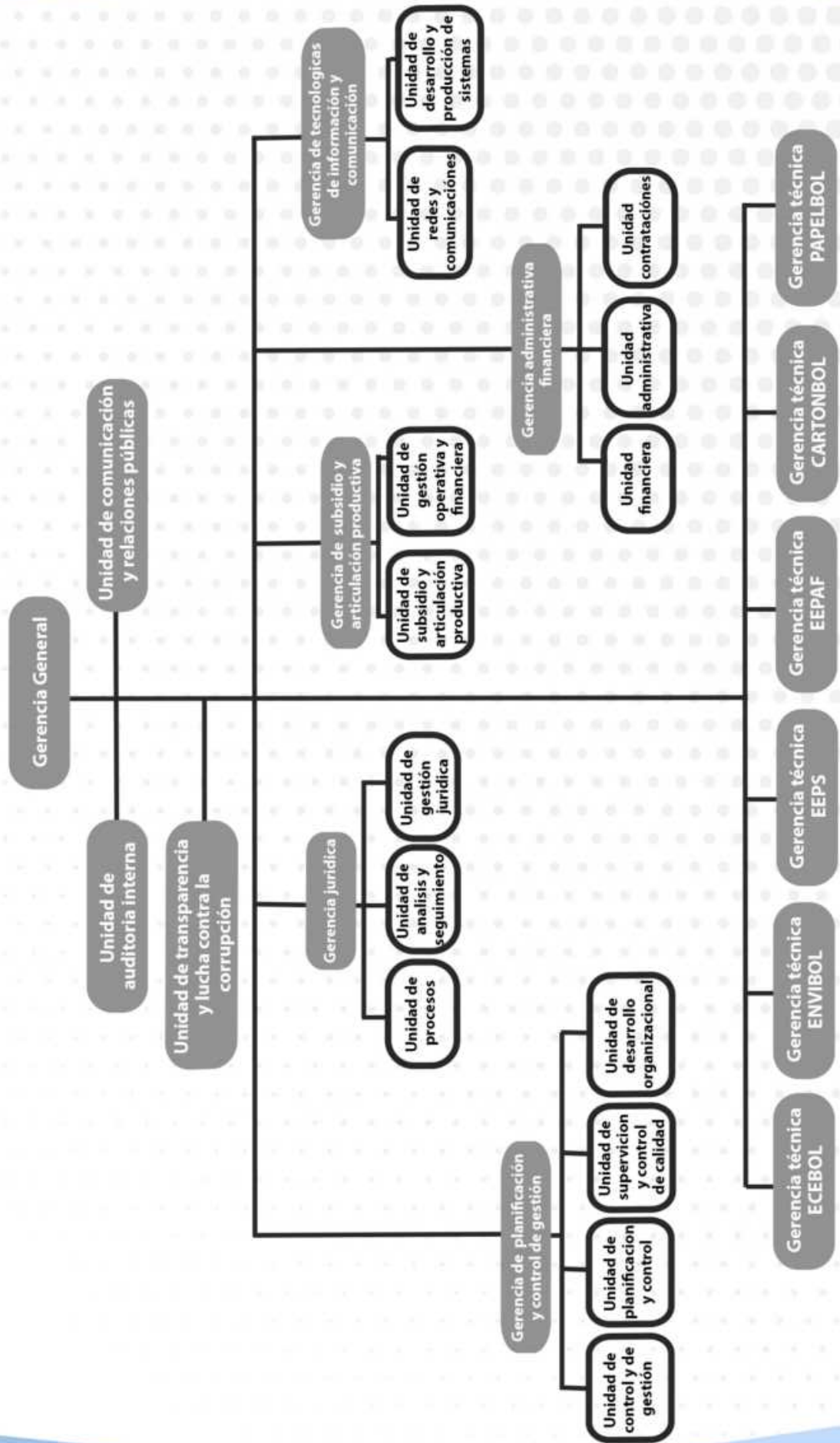
- ✓ **Desarrollo:** la Empresa comienza a desarrollar sus capacidades empresariales en la búsqueda de resultados (desarrollo y ejecución de planes operativos/productivos y de ventas, planteamiento de estrategias iniciales, inicio de estandarización, desarrollo y delegación de funciones operativas a través de normas de trabajo y reflejo de las operaciones en los registros contables).

- ✓ **Logro de resultados:** la Empresa alcanza resultados financieros positivos y crecimiento en las ventas, lo que lleva a la necesidad de contar con prácticas empresariales más avanzadas (planificación, estandarización, control de costos y generación de herramientas de gestión).

Actualmente, el SEDEM tiene bajo su dependencia a las siguientes EPPs:

- ⊙ Cartones de Bolivia - CARTONBOL.
- ⊙ Empresa Estratégica de Producción de Abonos y Fertilizantes - EEPAF.
- ⊙ Empresa Estratégica de Producción de Semillas - EEPS.
- ⊙ Papeles de Bolivia - PAPELBOL.
- ⊙ Cementos de Bolivia - ECEBOL.
- ⊙ Envases de Vidrio de Bolivia - ENVIBOL.

ESTRUCTURA ORGANIZACIONAL



Con respecto al Subsidio Universal Prenatal por la Vida, se incrementó la entrega en un 23% con respecto al 2020, logrando la gestión 2021 entregar más de 338 mil paquetes en los 9 departamentos del país, beneficiando a más de 281 mil mujeres en estado de gestación que no cuentan con seguro social a corto plazo.

La entidad en la gestión 2021 ha distribuido otros subsidios dirigidos a otros sectores vulnerables del país: 1.137 paquetes especiales entregados a los afectados de noviembre 2019; 54.507 paquetes alimenticios entregados a personas con discapacidad.

Estos paquetes del subsidio están conformados por productos de alto valor nutricional de productos bolivianos, con esta distribución logramos apoyar a proveedores, conformados en asociaciones de productores, cooperativas, empresas pequeñas y medianas, OECAS y asimismo a empresas públicas y productivas del país.

La gestión 2022 se planificó mejorar los niveles de ingresos de las empresas públicas productivas hasta Bs 856 millones; 2,5 veces más de los ingresos de la gestión 2021 y 5 veces más lo generado en la gestión 2020.

El modelo Económico, Social, Comunitario y Productivo, demuestra que es posible construir empresas públicas productivas sostenibles y rentables, y la mejora de la nutrición de madres y niños, para el vivir Bien de las bolivianas y los bolivianos.

ING. FÁTIMA LUZ PACHECO DOMÍNGUEZ
GERENTE GENERAL
SERVICIO DE DESARROLLO DE LAS EMPRESAS PÚBLICAS PRODUCTIVAS (SEDEM)

MENSAJE DE LA GERENTE GENERAL

En el marco de la Reactivación Económica y Productiva encomendada por nuestro presidente del Estado Plurinacional de Bolivia, Luis Arce Catacora y vicepresidente jilata David Choquehuanca, la gestión 2021 el Servicio de Desarrollo de las Empresas Públicas Productivas (SEDEM) encargada de apoyar la puesta en marcha de las Empresas Públicas Productivas, entidad dependiente del Ministerio de Desarrollo Productivo y Economía Plural, tuvo importantes desafíos y resultados que se reflejan en la reactivación de las empresas bajo su tuición, la generación de ingresos, industrialización con sustitución de importaciones, generación de fuentes de empleos y aporte al desarrollo económico del país.

En la presente Memoria Anual reflejaremos los logros que alcanzaron las empresas públicas productivas: Papeles de Bolivia (PAPELBOL), Cartones de Bolivia (CARTONBOL), Cementos de Bolivia (ECEBOL), Empresa Estratégica de Producción de Abonos y fertilizantes (EPAF), Empresa Estratégica de Producción de Semillas (EEPS) y la Distribución del Subsidio Prenatal, Subsidio de Lactancia y Subsidio Universal Prenatal por La Vida.

Durante el gobierno de facto y la emergencia sanitaria, las empresas públicas fueron afectadas por la mala administración con el objetivo de paralizar su producción y ventas en favor de intereses privados. Sin embargo, en la gestión 2021 las 6 Empresas Públicas Productivas, lograron ingresos por más de Bs 350 millones que representa 113% más que la gestión 2020, gracias a la implementación de acciones estratégicas de producción y comercialización encarados por las empresas dependientes del SEDEM, generó más de 800 empleos directos y más de 3000 empleos indirectos.

En año 2021 se incrementó la entrega de paquetes en un 15% con respecto al 2020, logrando distribuir más de 480 mil paquetes de Subsidio Prenatal y de Lactancia en los 9 departamentos del país, beneficiando a más de 341 mil madres, así como a orfanatos, centros de acogida de menores, hogares de acogida de madres y municipios en extrema pobreza.

SEDEM

Servicio de Desarrollo
de las Empresas Públicas
Productivas



ESTADO PLURINACIONAL DE
BOLIVIA

MINISTERIO DE DESARROLLO
PRODUCTIVO Y ECONOMÍA PLURAL



Envibol

ENVASES DE VIDRIO DE BOLIVIA

MEMORIA

ANUAL

2021



El
REFLEJO
de nuestra *Grandeza*







MENSAJE GERENCIA TÉCNICA

Industrialización con sustitución de importaciones, es la consigna que nos dejó nuestro hermano presidente Luis Arce Catacora, en este sentido en el año 2021, en un escenario muy particular como lo es salir de la emergencia sanitaria con la reactivación económica, fue fundamental potenciar el rol estratégico de nuestras empresas públicas productivas.

Es así que ENVIBOL protagoniza un rol fundamental en el proceso de reactivación económica, nuestra empresa se enmarca en una línea de desarrollo inclusivo y sostenible. Esto al apoyar a nuestros pequeños y medianos empresarios con alternativas y precios mucho más competitivos para sus productos, promoviendo la transformación productiva, fortaleciendo el mercado interno y de exportación, firmando contratos con grandes empresas del exterior, asegurando ingresos para ENVIBOL.

Abordar los compromisos emergentes del sector productivo en condiciones globales adversas ha requerido maximizar el compromiso y esfuerzo de nuestro personal, minimizando los costos asociados a la producción de envases de vidrio además de cumplir satisfactoriamente las obligaciones de entrega en el territorio nacional y más allá de nuestras fronteras.

El desafío para el 2022 es cabalmente consolidar nuestra Empresa Público Productiva de Envases de Vidrio de Bolivia como un referente nacional de desarrollo inclusivo, sostenible e internacionalmente como una industria líder en el rubro de envases de vidrio con precios altamente competitivos y una calidad insuperable siempre pensando en el respeto de los derechos de nuestra Pachamama, promoviendo programas de reciclaje y actividades que nos ayuden a sembrar conciencia acerca del consumo responsable que nos lleva por el camino de la filosofía del vivir bien, que nuestra empresa coadyuva con los avances y crecimiento de nuestra patria gracias a nuestra Madre Tierra y nos debemos a ella.

Para terminar, quiero agradecer de la manera más sincera y cordial, resaltando el trabajo y la contribución de todos y cada uno de nuestros trabajadores y trabajadoras. Cada uno de ellos y ellas contribuyó al crecimiento de nuestra empresa poniendo la vocación de servicio en primer lugar, pensando en grande y trabajando con una sola meta, como se caracteriza la familia ENVIBOL en línea con nuestros valores empresariales.

Ing. Fernando Darío Salinas Fernández
GERENTE TÉCNICO ENVIBOL

FICHA EMPRESARIAL

RAZÓN SOCIAL: Empresa Pública Productiva “Envases de Vidrio de Bolivia”

ACTIVIDAD: Producción y comercialización de envases de vidrio.

FECHA DE CREACIÓN: 15 de abril de 2015

FECHA DE INICIO DE OPERACIONES: 24 de mayo de 2019

NÚMERO DE IDENTIFICACIÓN TRIBUTARIA: 30130202

SEDE CENTRAL: Av. Jaimes Freyre N° 2344, Zona Sopocachi - La Paz

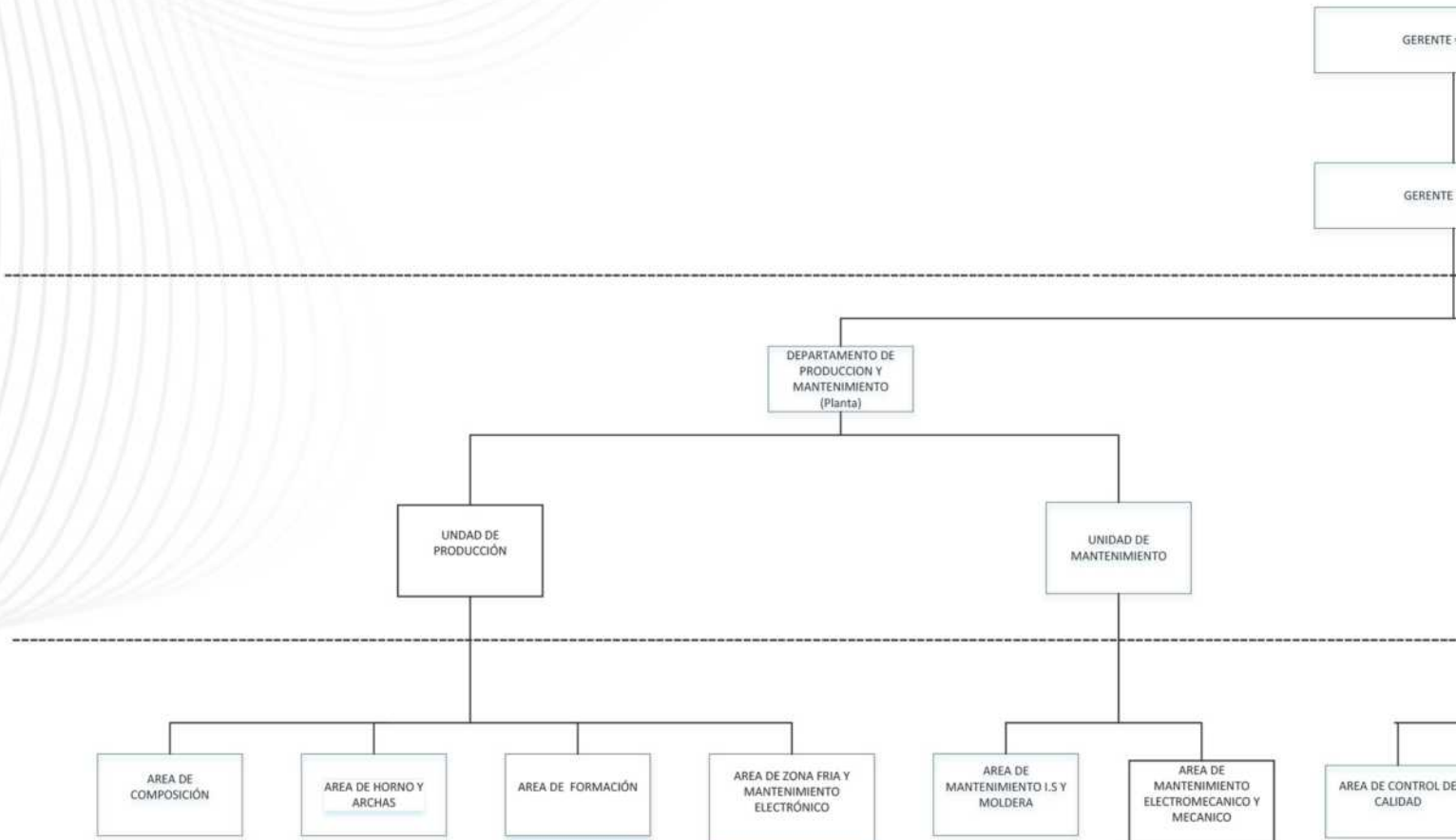
PÁGINA WEB: www.envibol.com.bo

CORREO ELECTRÓNICO: ventas@envibol.com.bo

TELÉFONOS: 2147001 - 2145697

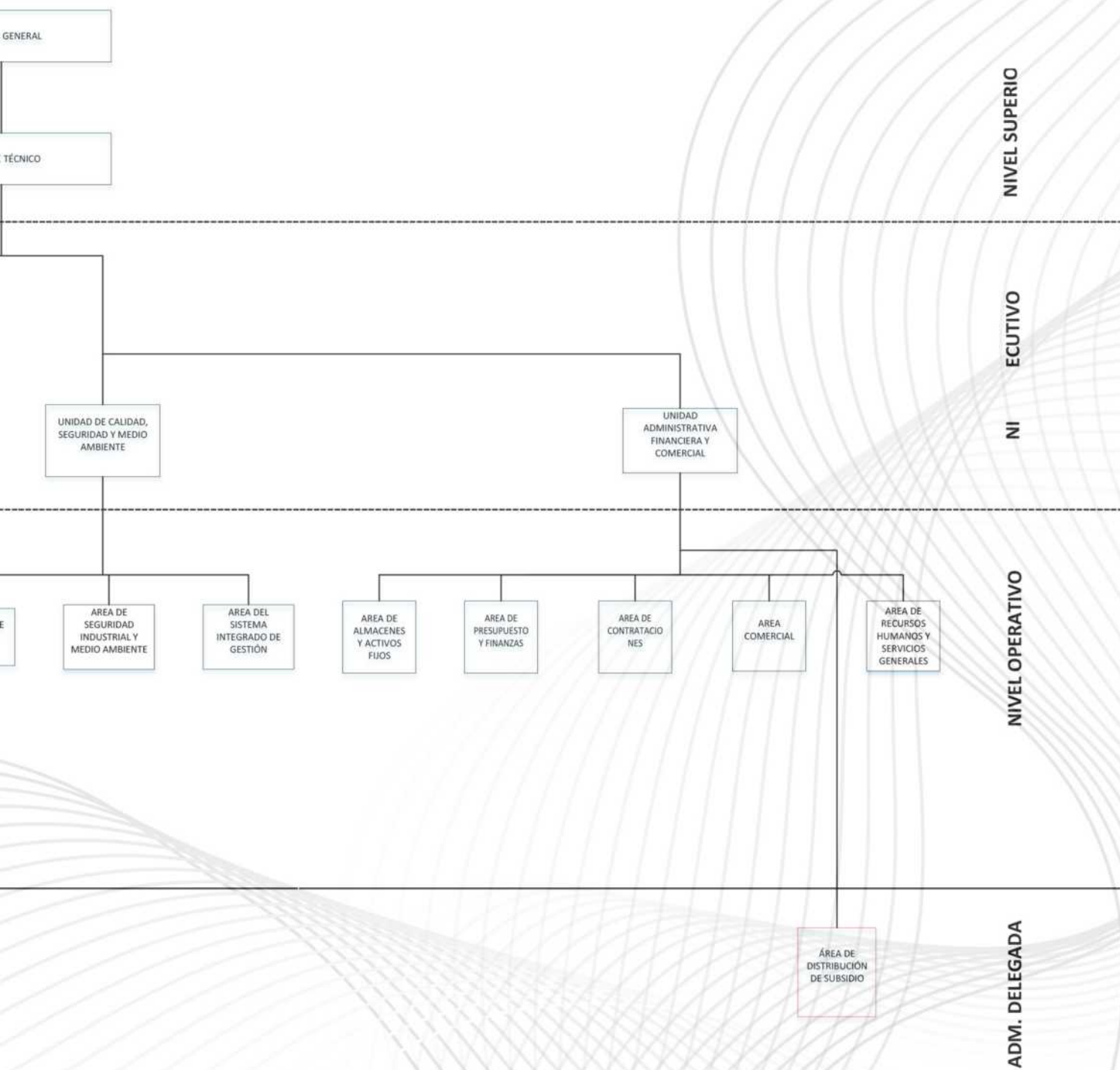


ORGANIGRAMA D



APROBADO MEDIANTE RESOLUCIÓN ADMINISTRATIVA SEDEM/GG/
N°97/2021 DE 30 DE ABRIL DE 2021

DE ENVIBOL 2021





INTRODUCCIÓN NUESTRA REACTIVACIÓN DESPUÉS DEL GOLPE DE ESTADO

Después de haberse establecido un gobierno democráticamente electo, todas las empresas estatales comenzaron a trabajar nuevamente para recuperarse del daño económico catastrófico causado durante la gestión 2020

Durante la toma forzosa y violenta del mando gubernamental durante el año 2019, donde tropas militares se dirigieron hacia las instalaciones de ENVIBOL, quienes tomaron las mismas de manera violenta con armas en mano, amenazando a todos nuestros funcionarios, sacándolos de sus puestos de trabajo y dañando parte de la infraestructura.

Los trabajadores aún recuerdan aquel fatídico día en donde muchos temieron por sus vidas puesto que en medio de las amenazas los militares lanzaron disparos al aire en varias ocasiones.

Las máquinas dejaron de ser supervisadas poniendo en riesgo la producción y su correcto funcionamiento ya que al tener un horno que trabaja a más de 1500°C. éste debe estar en continua vigilancia y alerta de lo operadores como prevención de cualquier accidente. Algunos de ellos sufrieron agresiones físicas, pero absolutamente todos fueron víctimas de violencia psicológica que causaron los uniformados aquel día.

Afortunadamente, no se lamentaron pérdidas humanas, pero esa terrible experiencia fue una motivación más para todos nuestros trabajadores que hoy por hoy están orgullosos de formar parte de una de las empresas más grandes de nuestro Estado Plurinacional de Bolivia.

Después de un largo tiempo de paralización y grandes pérdidas económicas, con la visita del presidente constitucional Luis Arce Catacora a las instalaciones de la planta en el municipio de Zudáñez, el 1ro de abril del 2021, se realiza formalmente la reactivación de la empresa como parte de las nuevas políticas gubernamentales tras vivir una fuerte caída económica durante el gobierno de facto, para la cual se necesitó una inversión de Bs.15,00 millones, nuevos contratos y proyectos de exportación.



RESEÑA HISTÓRICA

La Empresa Pública Productiva de Envases de Bolivia ENVIBOL fue creada en abril de 2015 e inaugurada en mayo de 2019 por el entonces presidente Evo Morales, con una inversión de Bs 396,40 millones, convirtiéndose en la planta de envases de vidrio más moderna de la región.

En los últimos 10 años, nuestro país ha importado casi 9 mil toneladas de envases de vidrio en promedio cada año lo que representó alrededor de Bs. 83,00 millones anualmente. Con la creación de esta empresa se ha reducido las cifras de importación lo que ha significado un crecimiento en el movimiento económico interno entorno a este mercado.

A través del Ministerio De Desarrollo Productivo y Economía Plural (MDPyEP) y el SEDEM se reactiva la industria del vidrio emplazada en el municipio de Zudáñez, en el departamento de Chuquisaca que se había detenido durante la gestión del gobierno de facto, que después de haber sido intervenida militarmente, redujo su capacidad productiva a sólo el 7%, producción forzada utilizando como materia prima 100% vidrio reciclado, afectando la sostenibilidad financiera de la empresa en aproximadamente de Bs. 75,80 millones, ya que se tenía proyectada la venta por Bs. 81,20 millones, sin embargo, entre noviembre de 2019 hasta el mes de octubre 2020, sólo se logra la venta de Bs. 5,00 millones y durante este periodo nuestra planta se fue deteriorando por el pésimo manejo y la falta de mantenimiento, paralizando una línea de producción y ocasionando un grave daño económico al país.

El desabastecimiento de gas fue crítico llegando al 6% de almacenamiento en los tanques de GLP, con esta provisión se tenía un día de abastecimiento antes de enfriar el horno y parar la planta.

Con la reactivación de la planta de Envases de Vidrio de Bolivia se logra activar también el movimiento económico dentro del municipio de Zudáñez y contribuye al desarrollo del departamento generando alrededor de 188 empleos directos y 750 indirectos.

La Empresa Pública Productiva Envases de Vidrios de Bolivia - ENVIBOL dependiente del Servicio de Desarrollo de las Empresas Públicas Productivas, SEDEM reactivó sus operaciones en dos líneas de producción con una inversión de Bs. 15,00 millones con nuevos contratos y proyectos de exportación.

Durante la gestión 2021 se ha procedido con la fabricación de botellas genéricas de 620 cc., 300 cc., 215 cc. en las tonalidades verde, ámbar y cristalinias además de botellas vineras de 700 cc. y 750 cc. de capacidad, llegando a producir hasta 250.000 botellas por día y proveyendo no solamente a grandes empresas bolivianas sino también a los pequeños empresarios y emprendedores de nuestro país.

La Empresa Pública Productiva de Envases de Vidrio de Bolivia durante la gestión 2021 produjo 11,82 mil toneladas de vidrio generando un ingreso total auditado al final del periodo de Bs. 56,30 millones hasta diciembre de 2021, recuperando su capacidad productiva y abasteciendo con la producción de botellas de vidrio al mercado interno y aportando Bs. 3,00 millones al bono Juancito Pinto entregado anualmente a nuestros niños y niñas de escuelas fiscales como un incentivo al estudio.

Durante esta gestión se llegaron a firmar contratos con empresas como la Cervecería Boliviana Nacional (CBN) por más de 1,3 mil toneladas de envases de vidrio.

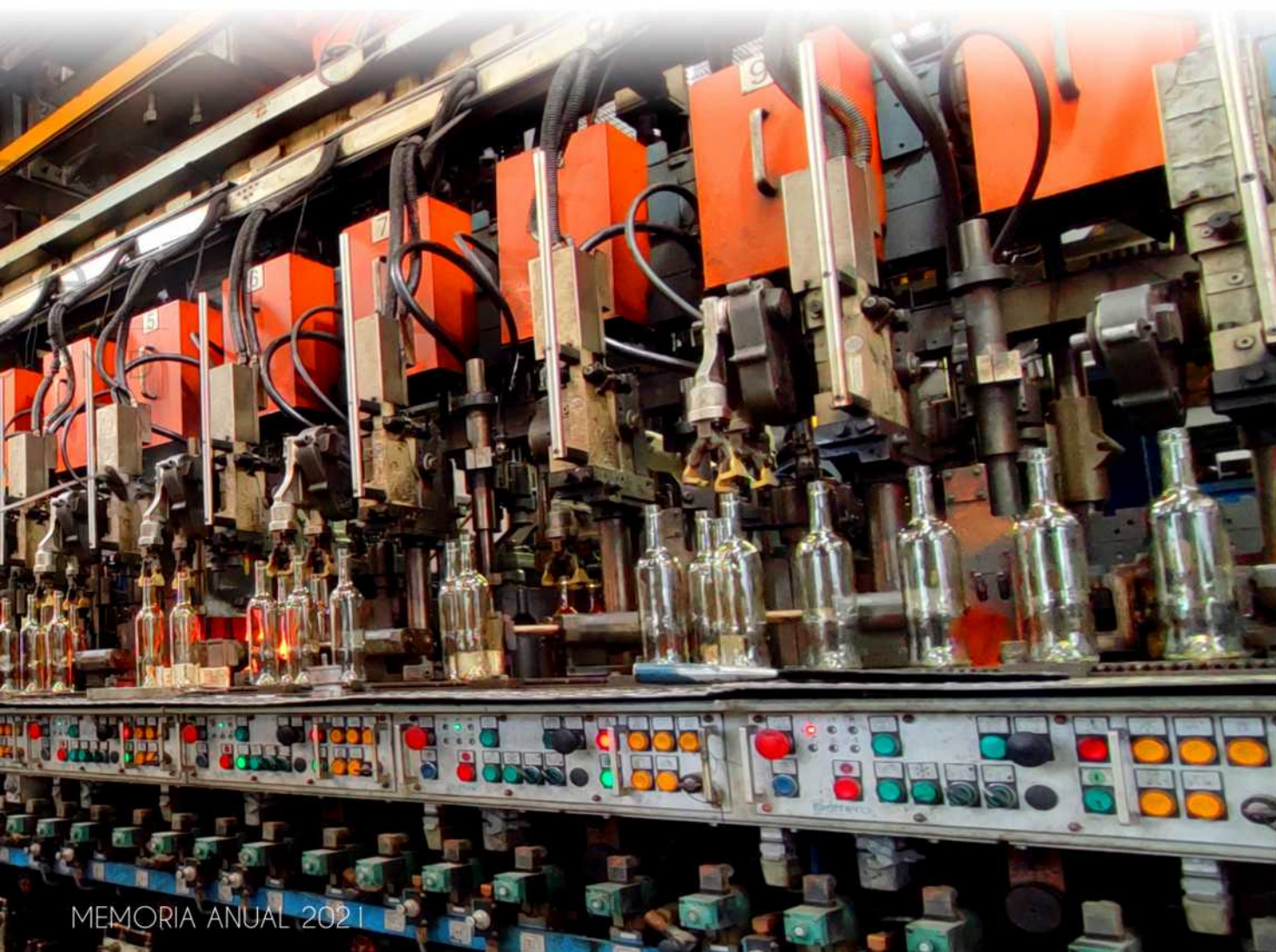


Una de las empresas vitivinícolas más modernas del país, como lo es Bodegas y Viñedos "La Cabaña S.R.L" ha adquirido envases de vidrio por un total de Bs. 2,50 millones. aproximadamente durante esta gestión.

Cabe resaltar que la empresa de envases de vidrio de Bolivia vendió, durante esta gestión, más de 6 millones de botellas vineras a las distintas bodegas de Tarija.

Se realizó la firma de convenio comercial con la Sociedad Agroindustrial del Valle SAIV Ltda. Una de las mejores empresas vitivinícolas de Bolivia. Este convenio permitirá la venta de 25 millones de botellas por un monto de Bs. 60,00 millones durante seis años. Para la gestión 2022 se prepara la entrega de 7 millones de botellas, uno de los artículos a ser entregados es la botella singani 63 de "Casa Real"

Una de las empresas que se ha sumado con la compra de envases de nuestra empresa productiva es la Cervecería Nacional Potosí con la cual se ha firmado un acuerdo comercial por seis años para la venta de cerca de 4 millones de botellas que generará más de Bs. 10,00 millones de ingresos para ENVIBOL.



SOBRE NOSOTROS

MISIÓN



Fabricar y comercializar envases de vidrio de alta calidad y precios competitivos, para satisfacer a clientes nacionales y del exterior, correspondiendo a su gente, al Estado, comunidad y medio ambiente.

VISIÓN



Ser una empresa líder en la fabricación de envases de vidrio, ofreciendo productos de alta calidad e inocuidad, en armonía con la Madre Tierra.





POLÍTICA PARA EL CUIDADO DE NUESTRA MADRE TIERRA

La Empresa Pública Productiva Envases de Vidrio de Bolivia – ENVIBOL se compromete a orientar los planes, programas, actividades y operaciones en todas sus etapas:

- ✓ Incorporando procedimientos que garanticen el cumplimiento de la normativa nacional vigente en materia ambiental.
- ✓ Conservando y protegiendo al medio ambiente en cada una de sus etapas y en cualquier área geográfica u operativa donde se realice actividades.
- ✓ Evaluando los aspectos ambientales potenciales de sus proyectos incorporando la consideración y la ponderación de la variable ambiental desde la base de planificación.
- ✓ Por medio de la adecuación de la gestión ambiental los daños o perjuicios ambientales serán mitigados de forma eficiente y oportuna con el apoyo de planes de monitoreo y controles ambientales.
- ✓ Capacitando a sus recursos humanos en los aspectos relacionados con la conservación y protección medio ambiental.

LUGARES DE OPERACIÓN

Nuestra fábrica está ubicada en el Municipio de Zudáñez, departamento de Chuquisaca a 105 kilómetros de la ciudad de Sucre, generando alrededor de 188 empleos directos y 750 empleos indirectos.

Somos la Empresa de Envases de Vidrio de Bolivia - ENVIBOL, parte del Servicio de Desarrollo de las Empresas Productivas - SEDEM.

RESPONSABILIDAD SOCIAL

La creación de la Empresa Pública Productiva ENVIBOL, responde entre otros aspectos, a la mejora de la calidad de vida de la población; en tal sentido, debe cumplir con su responsabilidad social, para lo cual, se deben identificar, describir y cuantificar aquellos efectos que la acción de la empresa pretende generar, más allá de los resultados empresariales o del giro del negocio.

Estos resultados se traducen en los efectos que las acciones de la empresa generan en su entorno, vinculados a mejoras en la calidad y/o condición de vida de la población que tiene contacto directo con la empresa (que se halla en su área de cobertura geográfica), la facilitación de términos para un empleo digno, la generación de acciones solidarias que favorezcan a los grupos poblacionales más vulnerables, el desarrollo territorial, el fortalecimiento y articulación con otros actores.

Nuestra empresa pública productiva está alineada con los siguientes principios fundamentales:

- Principio de transparencia
- Principio de comportamiento ético
- Principio de respeto a los intereses del Estado
- Principio de respeto de la legalidad
- Principio de respeto a los derechos humanos
- Principio de respeto a la madre tierra.

Entre otros aspectos nuestra empresa contribuye a la generación de empleo, aportes tecnológicos y la política económica.



NUESTROS PRODUCTOS

ENVIBOL cuenta con una variedad de envases de vidrio como los tarros, destinados al envasado de alimentos sólidos o semisólidos y las botellas de vidrio destinadas generalmente a contener productos líquidos, desde modelos estándares en diferentes colores y ofreciendo también la producción de envases de diseño exclusivo.

Nuestra empresa piensa en productos para el consumidor cuidando de nuestra madre tierra, logrando promover un modelo de producción responsable con el medio ambiente.

En nuestro catálogo se encuentran una variedad de botellas para vino, cervezas, licores, zumos y otros productos líquidos.



PLANIFICACIÓN ESTRATÉGICA

La planificación estratégica responde a un marco de planificación superior definido normativamente por el Sistema de Planificación Integral del Estado (SPIE), Plan de Desarrollo Económico y Social (PDES). El Plan de Desarrollo Económico y Social 2021 - 2025 PDES 2021 - 2025 "reconstruyendo la economía para vivir bien, hacia la industrialización con sustitución de importaciones" aprobado mediante Ley 1407 del 9 de noviembre de 2021, plantea 10 Ejes estratégicos, ENVIBOL se encuentra en el Eje 1. RECONSTRUYENDO LA ECONOMÍA, RETOMANDO LA ESTABILIDAD MACROECONÓMICA Y SOCIAL y el Eje 2 INDUSTRIALIZACIÓN CON SUSTITUCIÓN DE IMPORTACIONES, en los cuales tiene participación el Ministerio de Desarrollo Productivo y Economía Plural.

Dentro del marco de la Ley 1407 del 09 de noviembre de 2021, que tiene por objeto aprobar el Plan de Desarrollo Económico y Social 2021 - 2025 "Reconstruyendo la Economía para el Vivir Bien, hacia la Industrialización con Sustitución de Importaciones", la Empresa Publica Productiva de Envases de Bolivia - ENVIBOL, apoyándose en los siguientes ejes, metas, resultados y acciones del PDES 2021 - 2025:

EJE	META	RESULTADO	ACCION
1 reconstruyendo la economía, retomando la estabilidad macroeconómica y social.	1.1 Reconstruir la Economía Reinstaurando el Modelo Económico Social Comunitario Productivo con Estabilidad Macroeconómica.	1.1.3 Se han establecido lineamientos y medidas del sistema financiero orientados a la reconstrucción económica y sustitución de importaciones.	1.1.3.2 Preservar los incentivos que promuevan la fabricación de insumos y manufacturas que sustituyan las importaciones.
		1.1.4 Se ha Fortalecido la Gestión Empresarial de la Empresa Publica Productiva de Envases de Vidrio de Bolivia.	1.1.4.2 Se cuenta con empresas públicas fortalecidas que generan excedentes económicos para fortalecer las políticas sociales de redistribución del ingreso, generando empleo e impulsando el desarrollo productivo.
	1.2 Retomar el rol protagonista del Estado a través de la inversión pública y promoviendo la inversión privada y extranjera.	1.2.1 Se ha retomado la inversión pública en el balance fiscal como promotor de la demanda interna orientado a fortalecer el desarrollo productivo del país y en miras a la industrialización con sustitución de importaciones.	1.2.1.2 Presupuesto de inversión pública orientado a fortalecer el desarrollo productivo del país en miras a la industrialización con sustitución de importaciones.
2 industrialización con sustitución de importaciones.	2.1 Impulsar nuevas industrias de productos estratégicos orientadas a la sustitución de importaciones que permitan reducir nuestra dependencia de la producción externa.	2.1.4 Se cuenta con una Fábrica de Envases de Vidrio nacional fortalecida y nuevos proyectos de industrialización para la sustitución de importaciones	2.1.4.1 Desarrollar proyectos de industrialización a que permitan la sustitución de importaciones y el fortalecimiento de la industrialización de nuestros recursos naturales.

OBJETIVO SECTORIAL

Lograr resultados óptimos de la Empresa ENVIBOL a fin de consolidar la fabricación y comercialización de envases de vidrio y lograr armonía con el medio ambiente.

OBJETIVOS EMPRESARIALES

Los objetivos empresariales se plantean desde diferentes perspectivas.

Desde la perspectiva de aprendizaje y conocimiento:

- Lograr la integración de las operaciones empresariales, como la producción, logística, contabilidad y comercial con la integración del sistema ERP (Enterprise Resource Planning).
- Lograr capacitaciones al 100% del personal de planta en el uso de la tecnología.
- Diagnosticar los factores que determinan la capacidad de absorción de conocimiento en referencia de la actividad de I&D (investigación y desarrollo).

Desde los procesos internos:

- Implementar SGC (Sistema de Gestión de Calidad)
- Incrementar la producción, consolidando la implementación a los SGC.

Desde la perspectiva del cliente:

- Implementar servicios web para atención al cliente, así como una atención personalizada.
- Implementar un plan comercial para captar nuevos clientes, para así posicionar la marca en el mercado

Desde la perspectiva financiera:

- Implementar un equipo de ventas, así como un área específica del departamento comercial de la industria.

INFORMACIÓN TÉCNICA Y COMERCIAL

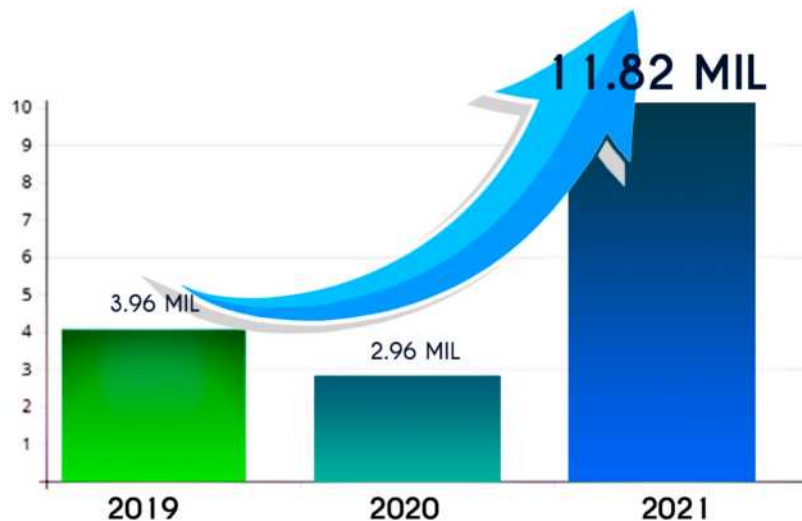
PRODUCCIÓN

COMPARATIVA DE PRODUCCIÓN ENVIBOL (en toneladas)



Después de la instauración del gobierno constitucional, democráticamente electo, se incrementa la producción en un 510% respecto a lo producido durante el gobierno de facto. De acuerdo a los reportes de producción emitidos se tiene el detalle comparativo anual siguiente:

PRODUCCIÓN ENVIBOL (en toneladas)



EJECUCIÓN FÍSICA DEL PROYECTO DE IMPLEMENTACIÓN DE LA PLANTA DE ENVASES DE VIDRIO DE BOLIVIA

AÑO	PROGRAMADO	EJECUTADO
2015	15%	9%
2016	20%	12,09%
2017	90%	86,44%
2018	95%	93,20%
2019	99%	99,88%
2020	99%	92,53%
2021 (DICIEMBRE)	100%	98.80%

La ejecución física acumulada del proyecto asciende a un 98,80 %.

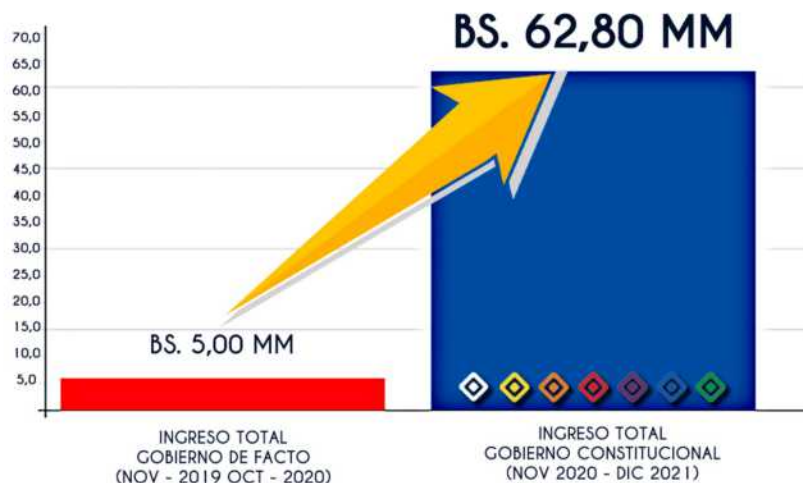
EJECUCIÓN FINANCIERA

AÑO	PROGRAMADO (SIGEP VIG.) (Bs)	EJECUTADO INVERSIÓN (SISIN) (Bs)	EJECUTADO GASTO CORRIENTE (Bs)	TOTAL, EJECUTADO (Bs)	% DE EJECUCIÓN
2015	87.144.458,00	20.698.890,52		20.698.890,52	23,75%
2016	153.832.865,00	103.805.031,87	740.570,67	104.545.602,54	67,96%
2017	171.670.945,00	104.296.346,67		104.296.346,67	60,75%
2018	101.938.110,00	57.738.005,08	62.836,00	57.800.841,08	56,70%
2019	72.238.204,00	60.173.212,37		60.173.212,37	83,30%
2020	46.615.920,00	28.866.449,38		28.866.449,38	61,92%
2021 (DICIEMBRE)	20.097.580,00	19.073.636,08	-	19.073.636,08	94,91%
TOTAL, PROYECTO	396.478.923,00			395.454.978,64	99,74%

INGRESOS

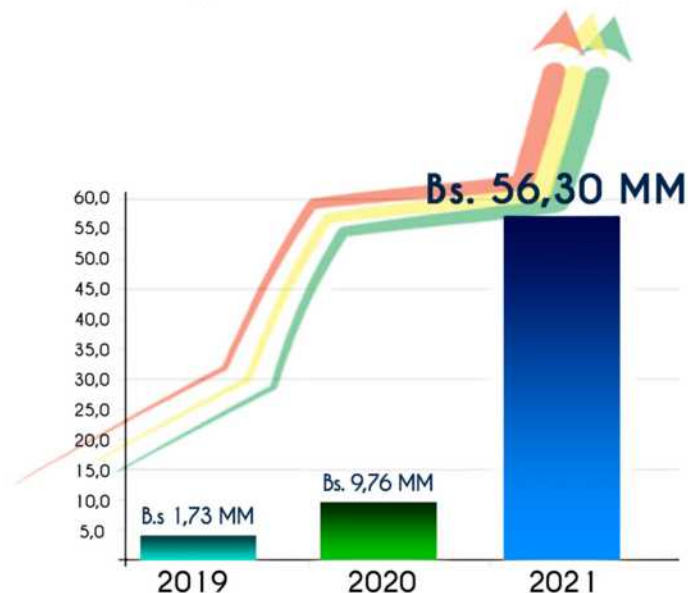
Durante la gestión 2021 se obtuvieron Bs. 56.30 millones, superando ampliamente los escasos ingresos generados durante el gobierno de facto gracias al plan de reactivación económica, firmamos convenios con varias empresas nacionales e internacionales lo que nos permitió superar ampliamente la cifra obtenida en la gestión 2020 sólo en el primer semestre de este año.

COMPARATIVA DE INGRESOS ENVIBOL (en millones de bolivianos)



En el siguiente cuadro se observa el desempeño de ENVIBOL en cuanto a la generación de ingresos por las ventas de bienes y servicios.

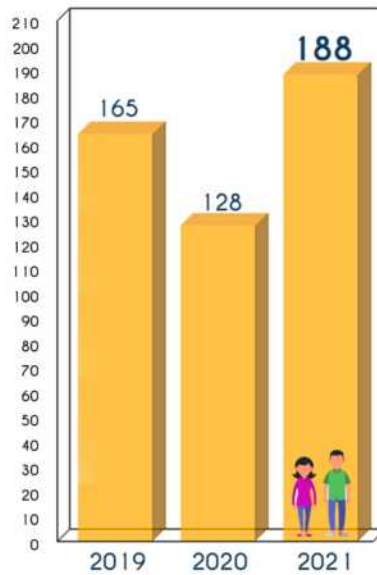
INGRESOS ENVIBOL (en millones de bolivianos)



RECURSOS HUMANOS

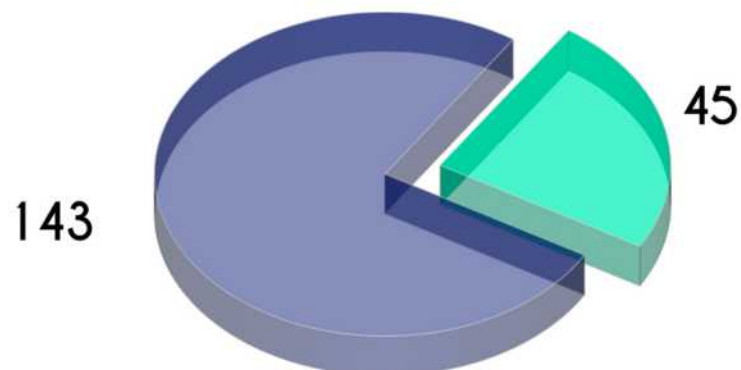
La empresa pública productiva de Envases de Vidrio de Bolivia ENVIBOL ha generado fuentes de empleo desde sus inicios y ha contribuido al impulso de la reactivación económica después de la crisis sanitaria generada durante la gestión 2020.

DETALLE DE EMPLEOS DIRECTOS GENERADOS DESDE EL INICIO DE OPERACIONES - ENVIBOL



DETALLE DE PERSONAL ENVIBOL 2021

■ HOMBRES ■ MUJERES



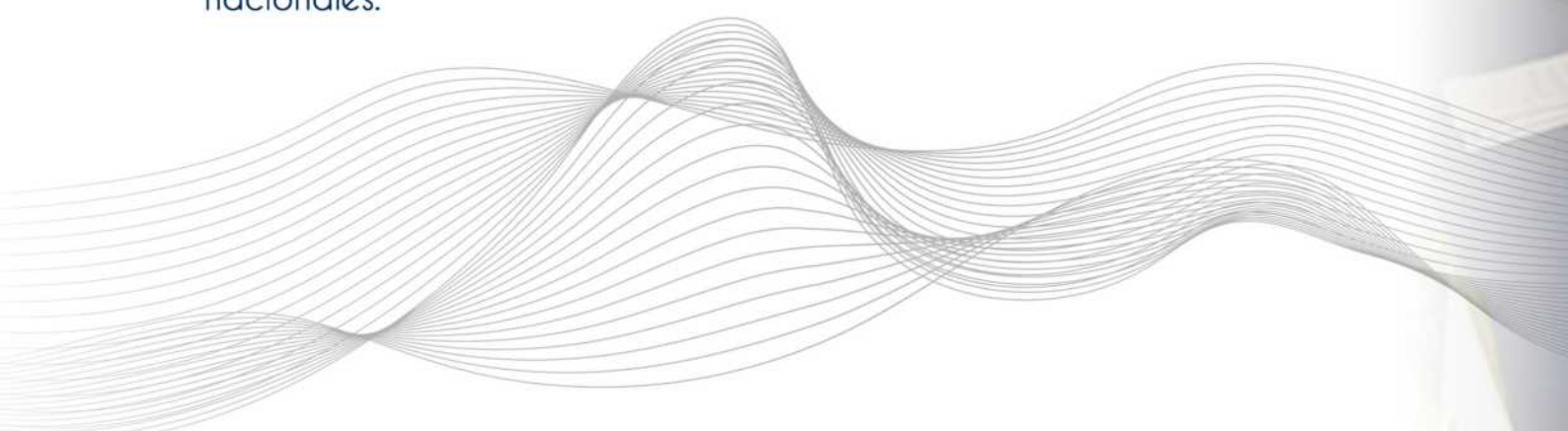
ACCIONES Y AVANCES ENVIBOL

En la gestión 2021 se ha producido 11.82 mil toneladas métricas, en 2019 (3.96 mil toneladas) y 2020 (2.96 mil toneladas)

Desde abril de 2021 se reactiva las dos líneas de producción llegando a utilizar e incrementar mensualmente entre mayo a diciembre al 67.85% de su capacidad de producción en 1.79 mil toneladas por mes, de envases de vidrio.

Hasta diciembre de 2021 ENVIBOL por venta de bienes y servicios ha generado Bs. 56.30 millones.

Se reactivó el uso de la aplicación móvil para la compra de productos *Hecho en Bolivia* y sobre todo apoyar a las empresas nacionales.





SEDEM

Servicio de Desarrollo
de las Empresas Públicas
Productivas



ESTADO PLURINACIONAL DE
BOLIVIA

MINISTERIO DE DESARROLLO
PRODUCTIVO Y ECONOMÍA PLURAL

POPELBOL

**MEMORIA
ANUAL**

2021





Estimados lectores:

Cumplimos nuestro primer año de gestión con logros trascendentales y desafiantes para Papelbol. Alcanzamos un récord histórico de producción de papel; exportamos de manera inédita más de 250 toneladas de papel kraft a Perú; recuperamos cuentas por cobrar, disminuimos la deuda significativamente y pronto llegaremos a su totalidad; desarrollamos nuevos productos, garantizamos la estabilidad laboral a más de 130 trabajadores a nivel nacional y, sobre todo, le hemos dado a los bolivianos la confianza y seguridad de contar con empresa 100% FIABLE y TRANSPARENTE que brinda productos de calidad con el máximo respeto a la Madre Naturaleza, con un modelo de negocio moderno, sostenible y de incidencia global.

Renuevo mi firme compromiso para seguir reactivando la producción nacional y de darnos a los bolivianos la dignidad de sentirnos orgullosos de lo que crean nuestras propias manos. Aún queda más por hacer, buenas noticias nos esperan.

RONAL GRANDÓN COAQUIRA

Gerente técnico Papelbol



NOSOTROS



Somos una empresa pública creada por el Gobierno boliviano mediante el Decreto Supremo N° 29255 del 5 de septiembre de 2007, históricamente la primera fábrica de papel boliviana ecológica cuyo principal objetivo es incentivar la producción nacional con valor agregado; ofertar productos de calidad a precio justo; satisfacer las demandas del mercado; contribuir con la soberanía productiva reduciendo la importación de papel y sobre todo la generación de empleos dignos e ingresos económicos.

Nuestra producción de papel kraft y de papel ecológico tiene alcance nacional y desde 2021 exportamos a Perú. Se diseñó el Plan de Reactivación para generar estabilidad financiera, aumentar las ventas e incrementar la presencia de marca en el mercado nacional. Nuestro modelo de negocio nos hace una empresa moderna de profundo compromiso con la Madre Naturaleza, acopiando papel y cartón en desuso, reduciendo emisiones contaminantes, el consumo de agua y la tala de árboles. Nuestro objetivo también hace partícipe a la ciudadanía a través de campañas de educación ambiental que procuran modificar el hábito de consumo hacia prácticas ecoamigables.



NUESTRO PAPEL EN LA VIDA



No podemos estar un solo día sobre la tierra sin tener impacto en ella. Cada acción, sin importar el tamaño, hace la diferencia y debemos decidir qué tipo de diferencia queremos conseguir. Necesitamos establecer una nueva forma de relacionarnos con la naturaleza antes que sea demasiado tarde.

Ese es nuestro papel en la vida, ¿cuál es el tuyo?



MISIÓN



Somos el papel ecológico de una nueva generación de bolivianos, socialmente responsables y respetuosos con la Madre Tierra.

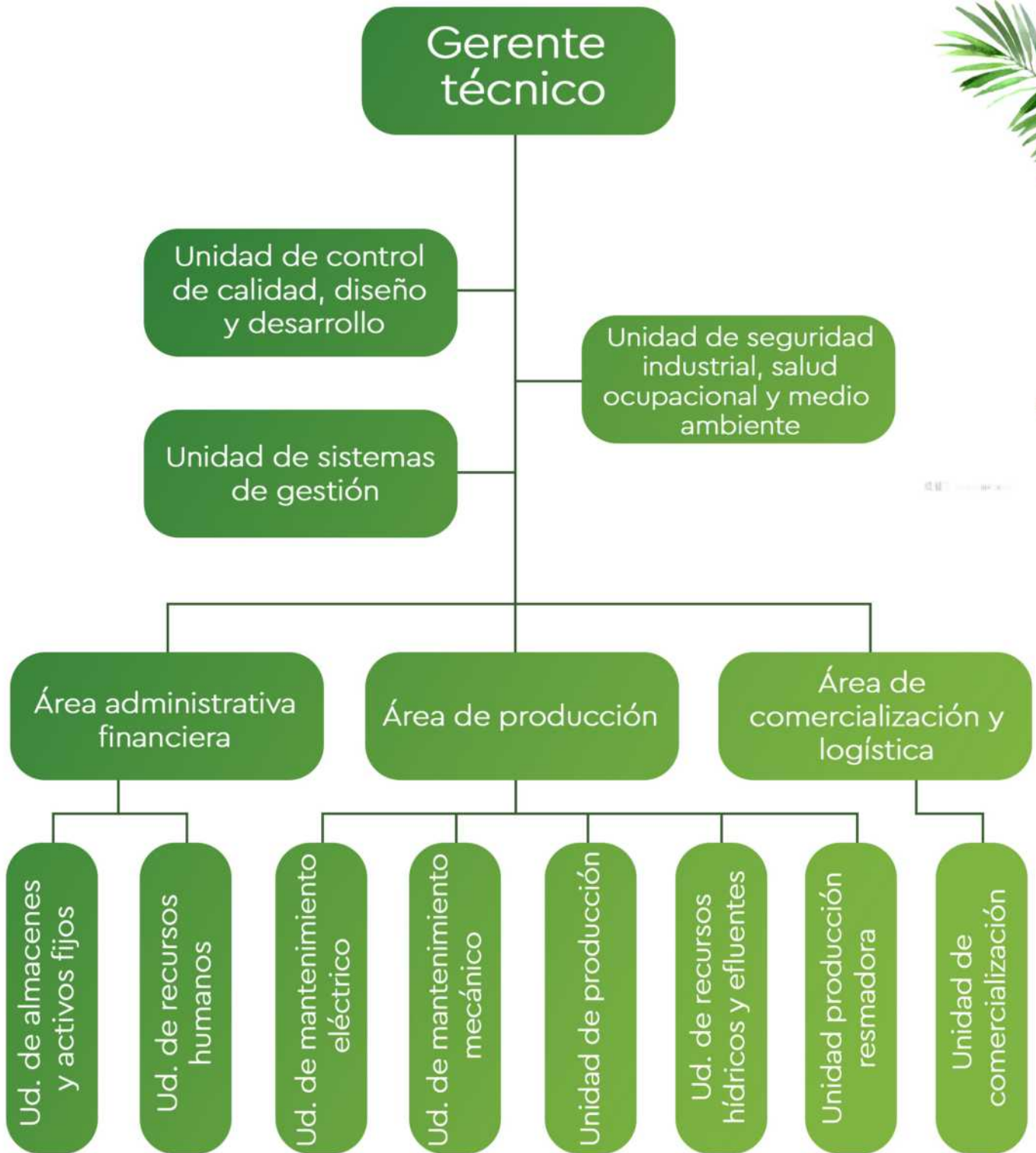
VISIÓN



Ser líderes en la fabricación de papel ecológico, contribuir con el crecimiento papelerero nacional y desarrollar conciencia ambiental en la ciudadanía.



ORGANIGRAMA





¿DÓNDE ESTAMOS?

PLANTA RESMADORA



Municipio Santivañez

Capacidad instalada: 15 PKG/min.

Capacidad utilizada: 7 PKG/min.

Porcentaje utilizado: 47 %

Inversión: Bs19.968.962

Municipio Villa Tunari

PLANTA PROCESADORA DE PAPEL



Capacidad instalada: 50 TN/día

Capacidad utilizada: 30 TN/día

Porcentaje utilizado: 60 %

Inversión: Bs258.583.078



PRODUCTOS



Bobinas kraft

Bobinas ecológicas



Pliegos

Resmas cartas,
oficio y A4





MERCADOS

Sector público:



Sector privado:



Exportación:



* Aquí se presentan solo algunas de las instituciones y empresas más importantes, entre muchas otras.



EMPLEOS



137

Empleos directos

200

Empleos indirectos



PRODUCCIÓN



PAPEL KRAFT (toneladas)

Prog. 2021	Ejecución	% Ejec.
9.220,49	6.115	66 %

Total toneladas

9.951,94	6.256	64,5%
-----------------	--------------	--------------



PAPEL ECOLÓGICO (toneladas)

Prog. 2021	Ejecución	% Ejec.
731,45	141	19 %

PAPEL ECOLÓGICO CON VALOR AGREGADO (TN)

361,28	158	44 %
---------------	------------	-------------



VENTAS



PAPEL KRAFT (bolivianos)

Prog. 2021	Ejecución	% Ejec.
29.268.483,16	25.037.216	85,5 %

Total bolivianos

39.301.650 • 30.176.025 • 77%



PAPEL ECOLÓGICO (bolivianos)

Prog. 2021	Ejecución	% Ejec.
10.033.167,15	5.153.173	51 %



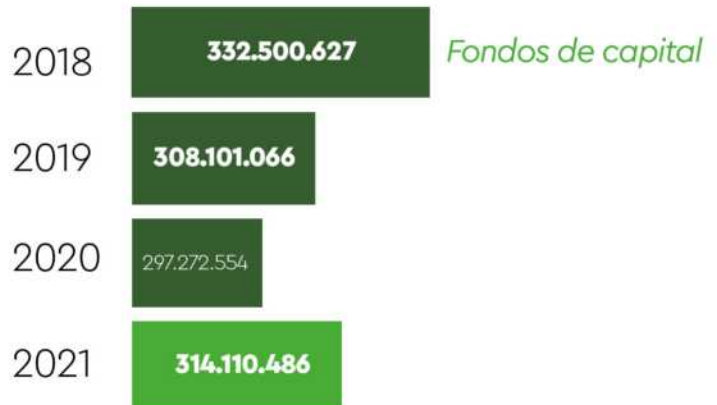
DATOS FINANCIEROS

(En bolivianos)

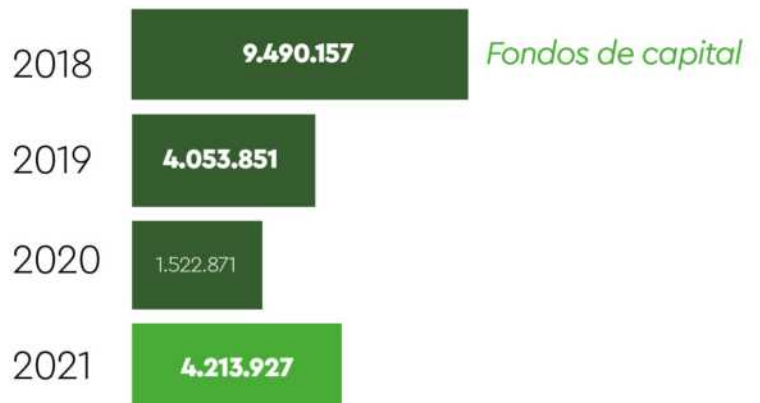
Liquidez (veces)



Patrimonio neto



Saldos en libretas





Ejecución

Presupuesto
vigente 2021

Bs49.852.168

Ejecución
presupuestaria

Bs40.953.595

Porcentaje
ejecutado

82,15 %



Recuperamos la certificación del proceso productivo de papel reciclado, ecológico y libre de cloro.

Ingresos por divisas **1,5** millones de bolivianos



Mejora en ingresos respecto a gestiones pasadas

65%

De Bs8.3 a **Bs30.2 millones**

Reducimos la deuda de **Bs27** millones a **Bs8,9 millones**



Renovamos la certificación:



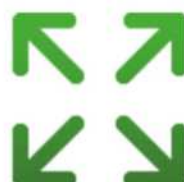
9001:2015

Récord histórico de producción:

6256,40 TN



Diversificación de **NUEVOS** productos



SEDEM

Servicio de Desarrollo
de las Empresas Públicas
Productivas



ESTADO PLURINACIONAL DE
BOLIVIA

MINISTERIO DE DESARROLLO
PRODUCTIVO Y ECONOMÍA PLURAL

E C E B O L

EMPRESA PÚBLICA PRODUCTIVA CEMENTOS DE BOLIVIA

MEMORIA

ANUAL

2021



QUÉNES SOMOS

ECEBOL es la Empresa Pública Productiva Cementos de Bolivia – ECEBOL, más grande y moderna del país, con calidad, eficacia y eficiencia de clase mundial, enmarcada en el bien social, 100% boliviana.

Fue creada el 9 de agosto de 2008, mediante D.S. N° 29667; posteriormente, mediante D.S. N° 3820 de 6 de marzo de 2019, se establece que ECEBOL tiene como principal actividad la producción y comercialización de cemento y otros productos y servicios relacionados a la construcción; así como, la prospección, exploración, explotación, comercialización e industrialización de caliza y otros inherentes a la producción de cemento.

Mediante D.S. N° 0590 de 4 de agosto de 2010, pasa a dependencia del SEDEM, (Servicio de Desarrollo de Empresas Públicas Productivas) bajo tuición del Ministerio de Desarrollo Productivo y Economía Plural.

El 15 de junio de 2021 reinició operaciones marcando un hito importante vinculado a las políticas de gobierno en el marco del Plan de Reactivación Económica, aportando también a la generación de empleos directos (229) y más de 1500 indirectos, pasando de una producción del 5% en el gobierno de facto a 80% en el primer mes del re inicio de operaciones, convirtiéndose en empresa ejemplo de la reactivación económica boliviana.

ECEBOL

EMPRESA PÚBLICA PRODUCTIVA CEMENTOS DE BOLIVIA

The logo for ECEBOL, featuring the word "ECEBOL" in a bold, white, sans-serif font. The letter "E" is partially enclosed by a white vertical bar on its left side. The logo is centered at the top of the page against a dark teal background with a faint image of industrial machinery.

ECEBOL

EMPRESA PÚBLICA PRODUCTIVA CEMENTOS DE BOLIVIA

MISIÓN

Beneficiar a la población boliviana con productos de construcción con altos estándares de calidad y precios competitivos, brindar fuentes de trabajo en procura de la soberanía productiva, siendo responsables de manera sostenible con el medio ambiente, seguridad y salud del trabajador.

Ser la empresa líder y pilar fundamental en la producción y comercialización de productos de construcción, para impulsar el desarrollo de la sociedad y la calidad de las personas, creando soluciones innovadoras y sostenibles en el tiempo.

VISIÓN



VALORES

COMPROMISO, para cumplir con lo prometido cuando las circunstancias se ponen adversas.

LEALTAD, para trabajar con respeto y compromiso al compañero de trabajo y a la empresa, aún en circunstancias cambiantes.

APRENDIZAJE, para la toma de conciencia de las lecciones aprendidas, y aplicar en el contexto laboral.

CONSTANCIA, para generar fuerza de voluntad, para llegar al objetivo propuesto superando los obstáculos.

HONESTIDAD, para decir y actuar con la verdad, siendo justo y razonable.

SUPERACIÓN, para motivar a la persona a perfeccionarse a sí misma en lo humano y profesional, venciendo los obstáculos y dificultades que se presentan.

COLABORACIÓN, para ayudar y servir de manera espontánea a los demás, hasta en los pequeños detalles.

INTEGRIDAD, al actuar siempre apegado a la rectitud, la honestidad, la verdad y la justicia, para su trato con los demás como para consigo mismo.



Aspectos Normativos EPPS

Cementos de Bolivia – ECEBOL: creada mediante Decreto Supremo N° 29667 de 9 de agosto de 2008, modificado por el Decreto Supremo N° 3820 de 6 de marzo de 2019, como Empresa Pública Nacional Estratégica, con recurso del TGN, **como aporte de capital**; tiene como principal actividad la producción y comercialización de cemento y otros productos, y servicios relacionados a la construcción; así como, la prospección, exploración, explotación, comercialización e industrialización de caliza y otros, inherentes a la producción de cemento. Pasa a depender del SEDEM, en el marco del Decreto Supremo N° 0590 de 4 de agosto de 2010. Actualmente cuenta con dos créditos del Fondo para la Revolución Industrial Productiva – FINPRO.

Aporte de Capital con recursos del TGN

Norma	Fecha	Asignación (Bs)	Desembolsado (Bs)	Saldo (Bs)
DS N° 29667	9/8/2008	1.000.000,00	1.000.000,00	-
Resolución Ministerial N° 624 y DS N° 29885	31/12/2008 y 14/01/2009	4.900.000,00	4.900.000,00	-
Total		5.900.000,00	5.900.000,00	-

Créditos con recursos del FINPRO

Norma	Fecha	Asignación (Bs)	Desembolsado (Bs)	Saldo (Bs)
DS N° 1734	18/9/2013	2.135.794.779,36	2.135.794.779,36	-
DS N° 2967	9/11/2016	2.135.794.779,36	1.584.106.829,96	551.687.949,40
Total		4.271.589.558,72	3.719.901.609,32	551.687.949,40

INFORMACIÓN HISTORICA.

En los siguientes cuadros se podrá observar el desempeño de las Empresas en cuanto a la generación de ingresos por las ventas de bienes y servicios, así como las Utilidades y Empleo Generadas por las Empresas Públicas Productivas, dependientes de nuestra institución.

- Ingresos de por venta de bienes y servicios Empresas Públicas Productivas

INFORMACIÓN HISTÓRICA EPPS

Detalle de venta de bienes y servicios EPPS (En bolivianos)

EMPRESA/AÑO	2010	2011	2012	2013	2014	2015	2016	2017	2018	2019	2020	2021	ACUMULADO
EPPS					13.415.628	32.173.662	12.510.699	25.753.937	33.095.669	22.454.018	11.608.644	18.812.953	169.825.209
CARTONBOL	38.927	3.151.190	7.079.240	7.699.428	10.125.730	16.473.549	15.606.061	16.771.418	22.279.220	32.625.469	18.268.163	37.806.728	187.925.122
EEPAF					523.380	4.816.101	5.183.412	17.708.882	12.683.178	20.973.386	11.139.602	20.193.528	93.221.469
PAPELBOL					316.191	400.274	2.141.667	8.949.561	41.529.267	37.475.292	18.303.701	30.176.025	139.291.978
ECEBOL										133.958.266	96.356.455	199.604.150	429.918.871
ENVIBOL										1.733.830	9.765.348	46.027.389	57.526.567
TOTAL	38.927	3.151.190	7.079.240	7.699.428	24.380.929	53.863.586	35.441.839	69.183.798	109.587.334	249.220.260	165.441.913	352.620.772	1.077.709.215

Fuente: Elaboración propia SEDEM 2021

A continuación, se refleja el detalle de gastos generados:

DETALLE DE EMPLEOS DIRECTOS GENERADOS DE LAS EMPRESAS DEL SEDEM DESDE EL INICIO DE OPERACIONES

AÑO	2008	2009	2010	2011	2012	2013	2014	2015	2016	2017	2018	2019	2020	2021
CARTONBOL	7	8	42	61	75	69	66	81	71	72	74	107	132	113
PAPELBOL		7	2	3	9	75	90	80	80	80	107	139	128	137
EPPS					13	21	17	41	56	52	37	32	43	40
EEPAF					4	6	7	9	11	12	23	39	28	67
ENVIBOL									4	5	56	164	127	188
ECEBOL										75	109	256	259	299
TOTAL	7	15	44	64	101	171	180	211	222	296	406	737	717	844

EJECUCIÓN DE ACTIVIDADES DURANTE LA GESTIÓN 2021 RESULTADOS ALCANZADOS EN EL MARCO "PILAR – META"

De acuerdo a la programación del Plan Operativo Anual 2021, se detallan las acciones de corto plazo del POA gestión 2021 del SEDEM y sus EEPs dependientes, así como el avance de ejecución al 31 de diciembre 2021.

EJECUCIÓN PRESUPUESTARIA SEDEM – EPPs - GESTIÓN 2021

PROGRAMA	DESCRIPCIÓN	PPTO VIGENTE GESTIÓN 2021 (Bs)	EJECUCIÓN PPTO (Bs)	% EJE
0	Administración Central	37.716.662	33.610.998	89,11%
21	PAPELBOL	49.852.168	40.953.595	82,15%
22	ECEBOL	821.091.728	308.265.573	37,54%
24	EEPAF	26.105.812	17.678.069	67,72%
25	EEPS	36.372.483	28.796.187	79,17%
28	ENVIBOL	104.283.034	66.015.588	63,30%
30	Subsidio Universal Prenatal por la Vida	126.552.000	113.396.224	89,60%
40	Subsidio Prenatal y de Lactancia	1.198.105.026	1.032.918.595	86,21%
70	Ayuda Humanitaria	1.890.000	615.056	32,54%
72	Paquete Alimentaria - Personas con Discapacidad	38.642.500	38.467.188	99,55%
SUBTOTAL	SEDEM	2.440.611.414	1.680.717.074	68,86%
	CARTONBOL	42.950.672	31.030.433,55	72,25%
TOTAL	SEDEM + CARTONBOL	2.483.562.086	1.711.747.507,63	68,92%

VOLÚMENES DE PRODUCCIÓN PROGRAMADOS Y EJECUTADOS

Los volúmenes de producción programados y ejecutados de cada EPP, corresponden a la planificación realizada en la formulación del Plan Operativo Anual - POA Gestión 2021, ejecutado vs programado

ECEBOL

Programación/Ejecución de Producción

2021

RESULTADO ESPERADO	META	PROGRAMACIÓN/EJECUCIÓN							ACUMULADO SEMESTRAL 2021
		P/E	Enero	Febrero	Marzo	Abril	Mayo	Junio	
Producir 584,692 Toneladas de cemento durante la gestión 2021.	584,69	P	14.247,65	10.247,14	8.910,00	8.694,00	33.615,00	20.007,05	95.721
		E	14.247,65	10.247,14	6.695,14	3.093,97	4.678,16	23.072,67	62.035
		%	100%	100%	75,14%	35,59%	13,92%	115,32%	64,81%

RESULTADO ESPERADO	META	PROGRAMACIÓN/EJECUCIÓN							ACUMULADO 2021
		P/E	Julio	Agosto	Septiembre	Octubre	Noviembre	Diciembre	
Producir 388.587,84 Toneladas de cemento durante la gestión 2021.	388.588	P	75.573,00	78.894,00	34.600,00	34.600,00	34.600,00	34.600,00	388.588
		E	20.549,33	29.882,72	30.285,89	38.044,48	34.335,68	31.290,94	246.424
		%	27,19%	37,87%	87,53%	109,95%	99,24%	90,44%	63,42%

PROGRAMACIÓN MENSUAL DE VENTAS DE BIENES Y PRESTACIÓN DE SERVICIOS

Las ventas programadas y ejecutadas de cada EPP, corresponden a la planificación realizada en la formulación del POA Gestión 2021

ECEBOL

Programación/Ejecución de Venta de Bienes y Prestación de Servicios 2021

RESULTADO ESPERADO	META	PROGRAMACIÓN/EJECUCIÓN						ACUMULADO 2021	
		P/E	Enero	Febrero	Marzo	Abril	Mayo		Junio
Venta de cemento, Clinker y otros por Bs.309.521.871,00.-	309.521.871	P	10.703.903	7.840.800	7.128.000	6.955.200	26.688.420	16.005.640	75.321.963
		E	10.703.903	7.840.800	5.832.000	5.101.128	3.957.168	13.291.718	46.726.717
		%	100,00%	100,00%	81,82%	73,34%	14,83%	83,04%	62,04%

RESULTADO ESPERADO	META	PROGRAMACIÓN/EJECUCIÓN						ACUMULADO 2021	
		P/E	Julio	Agosto	Septiembre	Octubre	Noviembre		Diciembre
Venta de cemento, Clinker y otros por Bs.309.521.871,00.-	309.521.871	P	39.033.318	39.033.318	39.033.318	39.033.318	39.033.318	39.033.318	234.199.908
		E	21.845.803	22.626.265	25.566.500	29.054.800	28.682.780	25.101.285	152.877.433
		%	55,97%	57,97%	65,50%	74,44%	73,48%	64,31%	65,28%

META	PROGRAMACIÓN/EJECUCIÓN			
	P/E	Ene - Jun	Jul - Dic	Total Gestión 2021
Venta de cemento, Clinker y otros por Bs.309.521.871,00.-	P	75.321.963,00	234.199.907,85	309.521.870,85
	E	46.726.717,00	152.877.433,00	199.604.150,00
	%	62,04%	65%	64,49%

DETALLE DE INGRESOS Y GASTOS – GESTIÓN 2020

ECEBOL

DESCRIPCIÓN	ENERO	FEBRERO	MARZO	ABRIL	MAYO	JUNIO	JULIO	AGOSTO	SEPTIEMBRE	OCTUBRE	NOVIEMBRE	DICIEMBRE
INGRESOS TOTALES	10.867.389,00	11.193.776,00	5.162.296,00	6.269.703,00	3.895.934,00	13.519.024,00	21.888.925,00	19.602.346,00	25.917.792,00	28.570.520,00	28.550.787,00	23.830.711,00
Ventas netas	10.847.200,00	11.193.776,00	5.160.114,00	6.269.703,00	3.895.106,00	13.517.119,00	21.888.485,00	19.601.527,00	25.916.106,00	28.373.713,00	28.538.754,00	23.475.008,00
Otros Ingresos	20.189,00	0,00	2.182,00	0,00	828,00	1.905,00	440,00	819,00	1.686,00	196.807,00	12.033,00	355703
EGRESOS TOTALES	9.637.742,00	9.781.567,00	103.507.726,00	24.604.176,00	8.114.883,00	26.965.889,00	12.152.940,00	18.663.039,00	14.243.314,00	24.545.089,00	16.732.129,00	36.696.924,00
Gastos Corrientes	9.145.137,00	6.977.190,00	29.306.969,00	4.706.811,00	7.738.184,00	3.761.518,00	11.482.159,00	18.321.675,00	9.647.890,00	18.394.192,00	16.207.551,00	35.248.996,00
Gastos de Capital	492.605,00	2.804.377,00	74.200.757,00	19.897.365,00	376.699,00	23.204.371,00	670.781,00	341.364,00	4.595.424,00	6.150.897,00	524.578,00	1447928
DEFICIT (-) SUPERAVIT (+)	1.229.647,00	1.412.209,00	-98.345.430,00	18.334.473,00	4.218.949,00	9.755.601,00	9.735.985,00	939.307,00	11.674.478,00	4.025.431,00	11.818.658,00	12.866.213,00

PRINCIPALES DIFICULTADES EN EL CUMPLIMIENTOS DE INVERSIONES

A continuación, se detalla la información al mes de diciembre de 2021, la misma que evidencia la ejecución de los tres proyectos de inversión pública financiados con recursos del FINPRO, mismos que se encuentran bajo tuición del SEDEM.

PRINCIPALES DIFICULTADES EN EL CUMPLIMIENTOS DE INVERSIONES

A continuación, se detalla la información al mes de diciembre de 2021, la misma que evidencia la ejecución de los tres proyectos de inversión pública financiados con recursos del FINPRO, mismos que se encuentran bajo tuición del SEDEM.

Implementación Planta de Cemento Oruro

Ejecución Física

Resumen de la programación y ejecución física anual desde el inicio del proyecto al mes de diciembre de 2021:

AÑO	PROGRAMADO	EJECUTADO
2014	15%	10%
2015	25%	20%
2016	70%	60,60%
2017	90%	90,29%
2018	97%	95,00%
2019	99%	97,80%
2020	100%	97,80%
2021 (DICIEMBRE)	100%	97,81%

El proyecto mantiene un avance físico acumulado del **97,81%**.

Ejecución Financiera

De acuerdo a los reportes, al mes de diciembre de 2021, la ejecución acumulada se mantuvo en 96,73% debido a que la ejecución financiera del mes no se realizó ningún pago el mes de diciembre con el proyecto.

AÑO	PROGRAMADO (SIGEP VIG.) (Bs)	EJECUTADO INVERSIÓN (SISIN) (Bs)	EJECUTADO GASTO CORRIENTE (Bs)	TOTAL, EJECUTADO (Bs)	% DE EJECUCIÓN
2014	696.000.000	506.838.088,91		506.838.088,91	72,82%
2015	651.130.624	347.007.363,90		347.007.363,90	53,29%
2016	434.330.372	281.666.552,34		281.666.552,34	64,85%
2017	503.129.918	452.712.528,95		452.712.528,95	89,98%
2018	220.129.976	114.242.480,68	39.737.040,48	153.979.521,16	69,95%
2019	325.496.128	194.821.448,11		194.821.448,11	59,85%
2020	29.070.196	4.302.690,45		4.302.690,45	14,80%
2021 (DICIEMBRE)	139.576.513	95.098.674,00		95.098.674,00	68,04%
TOTAL, PROYECTO	2.105.108.074,06	1.996.689.827,34		2.036.426.867,82	96,73%

Estado de Situación

La construcción de la planta se encuentra concluida, el avance físico de la misma y la puesta en marcha se completó, faltando subsanar las observaciones de la puesta en marcha dentro del periodo de garantía que está en vigencia a partir de la entrega definitiva de la planta.

Durante el mes de diciembre del 2021, se presenta dos paradas no programadas en el proceso de clinkerización debido a revisión del castable del quemador y ladrillo refractario al interior horno, consecuencia de ello, también se paralizan los procesos de molienda de crudo y trituración (una vez que se llenó el parque de prehomogeneización).

Por otra parte, se da continuidad a la producción de cemento tipo IP-40, junto con el empacado y despacho de producto terminado en los formatos de sacos de 50 kg, según el plan semanal de producción y el plan comercial.

Implementación Planta de Cemento Potosí

Ejecución Física

El cuadro siguiente muestra el resumen de la programación y ejecución física anual desde el inicio del proyecto al mes de diciembre del 2021:

AÑO	PROGRAMADO	EJECUTADO
2017	15%	9,60%
2018	40%	51,69%
2019	85%	90,98%
2020	100%	91,00%
2021 (DICIEMBRE)	100%	91,00%

El proyecto principal mantiene un avance físico acumulado del **91,00%**.

AÑO	PROGRAMADO (SIGEP VIG.) (Bs)	EJECUTADO INVERSIÓN (SISIN) (Bs)	EJECUTADO GASTO CORRIENTE (Bs)	TOTAL, EJECUTADO (Bs)	% DE EJECUCIÓN
2017	570.509.292	512.374.837,69	0	512.374.837,69	89,81%
2018	775.324.871	711.669.914,76	0	711.669.914,76	91,79%
2019	403.921.152	268.016.468,34	0	268.016.468,34	66,35%
2020	190.711.861	34.471.260,00	0	34.471.260,00	18,08%
2021 (DICIEMBRE)	266.590.987	15.597.256,23	21.576.000,00	37.173.256,23	13,94%
TOTAL, PROYECTO	2.135.794.779,36	1.542.129.737,02	21.576.000,00	1.563.705.737,02	73,21%

Estado de situación

La Planta de Cemento ECEBOL Potosí, situada en el Departamento de Potosí, Provincia Tomás Frías, Municipio de Potosí, Distrito 18, localidad Chiutara, se encuentra en etapa de conclusión de las obras de montaje. Lamentablemente a la fecha aún no se ha podido retomar las actividades principales con el CONTRATISTA, por lo que SEDEM- ECEBOL, con la participación del MDPyEP sostuvieron una reunión con el CONTRATISTA con la finalidad de que pueda definirse de manera definitiva, su decisión sobre retomar o no el proyecto, a objeto de poder tomar las acciones correspondientes.

Aún no se ha obtenido una respuesta por parte del CONTRATISTA, sin embargo, si se hizo efectiva la renovación de boletas de garantía con vigencia hasta mayo del próximo año.

A pesar de que no se ha podido viabilizar aún el retorno del contratista, y con el objetivo de dar continuidad con las actividades para avanzar con los trabajos que son responsabilidad de ECEBOL en el montaje de esta planta, se realizan las siguientes actividades:

- Reunión en coordinación con el presidente de Directorio David Condori, Gerente General de Sepsa Ángel Calizaya, Gerente Comercial Elmer Apaza Poma y personal de ECEBOL POTOSI, para la reconexión de energía de planta de cemento ECEBOL POTOSI.
- Reunión de coordinación entre ENDE TRANSMISIONES Y ECEBOL POTOSI en la subestación de potencia para ver las alternativas para evitar se corte el servicio local de la subestación.
- Reunión de coordinación con el Fiscal de Proyecto LLAVE EN MANO "INGENIERÍA BÁSICA Y DETALLE PARA CONSTRUCCIÓN, MONTAJE, PRUEBAS EN GENERAL, PUESTA EN SERVICIO, GARANTÍAS Y ESTUDIOS ELÉCTRICOS DE LA SUBESTACIÓN 115 KV PLANTA DE CEMENTO ECEBOL-POTOSI, para aclarar observaciones.

- Inspección técnica de Coordinación con Técnico de SEPSA, Ende Transmisiones, para el trazo de la línea en media tensión 24,9 KV trifásico para alimentar el servicio local de la Subestación 2*20 MVA 115/0.66 KV. (tercer respaldo).
- Inspección de equipos expuestos a la intemperie Pórtico de válvulas del quemador 4K1, BU01, Sistemas de suministro de aceite – 5F1, Dispositivo de carga a granel – 5F1.
- Inspección a trabajos que viene realizando YPFB REDES respeto a la línea de gas hacia la planta de cemento ECEBOL POTOSÍ.
- Reposición de energía eléctrica al servicio local de la S/E 115/0,6,6 kV. de la planta por corte de energía debido a que actuó el relé diferencial en el tablero que alimenta a la subestación.
- Reunión de coordinación entre gerencia general de SEPSA, presidente de directorio, jefe de área de electrificación Gobernación y ECEBOL POTOSI, para definir y aprobar el traslado del punto de medición a cercanías de la planta. Con el objetivo de realizar una derivación línea en media tensión 24,9 kV. hacia la S/E.
- Visita de inspección a campo al área Chilma y Jatun Mayu, que se encuentran a una distancia de 82 km y 72 km de la planta respectivamente, con el fin de recolectar muestras (in-situ), para verificar las leyes de materia prima (Caliza) para su análisis de muestras de calidad para aprovisionamiento de materia prima a la planta de cemento ECEBOL-POTOSI.

Acciones a Tomar

De acuerdo a la información presentada al mes de diciembre de 2021, se muestra que el SEDEM sigue dando continuidad a la ejecución de los tres proyectos de inversión pública financiados con recursos del FINPRO.

☒ La información tanto física como financiera, demuestran que los proyectos se vienen ejecutando, con ciertas desviaciones, no relevantes, de acuerdo al siguiente cuadro resumen:

PROYECTO	EJECUCION FINANCIERA ACUMULADA			EJECUCIÓN FÍSICA
	TOTAL, PROYECTO	TOTAL, EJECUTADO	% DE EJECUCIÓN	
ECEBOL ORURO	2.105.108.074,06	2.036.426.867,84	96,73%	97,81%
ECEBOL POTOSÍ	2.135.794.779,36	1.563.705.737,29	73,21%	91,00%
ENVIBOL	396.478.923,00	395.454.978,64	99,74%	98,80%

Acciones y Avances ECEBOL

- Reinicio de las operaciones de la planta de Oruro desde el 15 de junio de 2021. Alcanzando una producción de 246.424 toneladas de cemento al final de la gestión.
- Reconstrucción de la economía, recuperando mercados y volúmenes de ventas para ECEBOL, logrando más de Bs. 195 millones por ventas, 107% más respecto al periodo anterior.
- Se retomaron las gestiones necesarias con proveedores y contratistas para el reinicio de actividades del proyecto Potosí.
- Paralelamente, se continuó con la ejecución de obras complementarias, entre ellas la gestión de tendido y provisión de gas natural para la planta de Potosí a través de YPFB, misma que ya se encuentra en proceso de ejecución.

RECOMENDACIONES

El RE-SPO vigente del SEDEM, en su Artículo 18 determina que: “De identificarse desviaciones atribuibles a los encargados de su ejecución, el/la Gerente General de SEDEM, instruirá el inicio de las medidas correctivas correspondientes para éstos”.

En tal sentido, se emiten las siguientes recomendaciones:

ECEBOL, debe realizar el mayor esfuerzo para concluir con el proyecto de inversión pública de implementación de cementos en Oruro, referido principalmente con las obras complementarias, y así cerrar dicho proyecto. Asimismo, debe consolidar las gestiones con el contratista (PIV) para el retorno a las obras del proyecto implantación de la planta de cemento Potosí, la misma a la fecha se encuentra retrasada

SEDEM

Servicio de Desarrollo
de las Empresas Públicas
Productivas



ESTADO PLURINACIONAL DE
BOLIVIA

MINISTERIO DE DESARROLLO
PRODUCTIVO Y ECONOMÍA PLURAL



EEPAF

EMPRESA ESTRATÉGICA DE PRODUCCIÓN DE ABONOS Y FERTILIZANTES

**MEMORIA
ANUAL**

2021



¿QUIENES SOMOS?



EEPAF, fue creada mediante Decreto Supremo N° 1310 de 02 de agosto de 2012.

Tienen capacidad de gestión administrativa, financiera, legal y técnica sobre la base de la normativa interna del SEDEM.

La Empresa Estratégica de Producción de Abonos y Fertilizantes (EEPAF) es dependiente del Servicio de Desarrollo de las Empresas Públicas Productivas (SEDEM) y del Ministerio de Desarrollo Productivo y Economía es una empresa pública productiva, creada con el objetivo de fortalecer la "matriz productiva" del sector agrícola a través, de la producción y comercialización de insumos agrícolas de calidad con el fin de contribuir en la productividad agrícola principalmente de los pequeños y medianos productores, coadyuvando de esta manera en la consolidación de la Seguridad Alimentaria con Soberanía.

La EEPAF, trabaja de cerca con los productores buscando ser el aliado estratégico para poder crecer, innovando continuamente, el manejo y protección de los cultivos, colaborando en la recuperación de los suelos, mejorando la fertilidad, coadyuvando en el control de plagas y enfermedades con herramientas adecuadas para cada uno de los ambientes, para lo cual ponemos a disposición de los productores, nuestra amplia gama de insumos con alta calidad y tecnología de punta.



¿QUE HACEMOS?

Desde su creación la EEPAF, viene trabajando mano a mano con el agricultor poniendo a su disposición insumos agrícolas, asistencia técnica, capacitación y otros servicios permitiendo de esta manera que los agricultores puedan alcanzar sus objetivos los cuales se vean reflejados en el crecimiento y desarrollo del sector agrícola del país.

Para la gestión 2021 EEPAF, ha trazado un plan de expansión que involucra inversiones en infraestructura propia para la implementación de plantas de dilución, de insumos agrícolas y almacenes en diferentes regiones estratégicas, y a su vez ampliar la red de distribución a nivel nacional.



La red de distribución existente cuenta con presencia institucional en departamento de Santa Cruz con técnicos asignados a subregiones de Norte Integrado, Zona Este y Valles Crúcenos, con perspectiva de expansión a los Valles Chuquisaqueños y de Cochabamba.



¿COMO TRABAJAMOS?



Venta y comercialización de insumos, agrícolas al sector agro productor.



Generación de alianzas estratégicas, con, entidades público-privadas



Asistencia técnica y capacitación a técnicos y productores líderes de municipios, asociaciones y/o cooperativas.



Convenios con universidades para el desarrollo de pruebas de eficiencia y eficacia, de los productos comercializados.



Servicio para la gestión integral y Tratamiento de residuos sólidos y biodegradables provenientes de la industria.



¿QUE PRODUCIMOS?

PRODUCCIÓN ORGÁNICA

Actualmente producimos fertilizantes, bioreguladores y acondicionadores orgánicos de suelo (líquidos y sólidos), preparados con base en materiales de origen animal y vegetal compostados e inoculados con microorganismos nitrificantes, oxidantes y saprofitos. Productos orgánicos que poseen el respaldo científico de laboratorio debidamente reconocidos que certifican la composición orgánica respectiva, ofreciendo una alternativa a los productos de sello verde.



PRODUCCIÓN CONVENCIONAL

Comercialización de fertilizantes de origen mineral, y de base como ser: urea, cloruro de potasio, fosfato diamónico y otros. Importamos y comercializamos insumos agrícolas (aceites agrícolas, reguladores de suelo, coadyuvantes, insecticidas, fungicidas, herbicidas y desecantes).



OBJETIVOS



“Consolidar la incubación de la empresa EEPAF y su proyección nacional en la producción, formulación y distribución de insumos agrícolas (Abonos Orgánicos, Fertilizantes base, bioinsumos, Etc.) al sector agrícola, con el fin de facilitar el acceso de tecnologías que contribuyan a una mejor producción, hacia la seguridad y soberanía alimentaria en el país”.

La Empresa de Abonos y Fertilizantes EEPAF, es una empresa que contribuye al desarrollo y fortalecimiento de la actividad productiva agropecuaria a través de la producción y comercialización de insumos agrícolas, bajo el principio de contribuir a la seguridad alimentaria con soberanía en nuestro país.

MISION



VISION



La EEPAF tiene como visión ser una empresa referente, con alcance nacional en la provisión de abonos, fertilizantes e insumos agrícolas de calidad a precio justo, para incrementar la productividad en nuestro país.



¿DONDE ESTAMOS?

La Empresa Estratégica de Producción de Abonos y Fertilizantes EEPAF, tiene presencia operativa en los centros de tratamiento de residuos biodegradables que se encuentra en la comunidad de Jalsuri, municipio de Viacha en el departamento de La Paz y otro en el municipio de Villa Tunari en el trópico

Las oficinas centrales se encuentran en la avenida Jaimes Freire, equina calle # 1, número 2344, piso 1. La oficina regional Santa Cruz, se encuentra en los predios del parque industrial de la ciudad de Montero.

¿CUAL ES NUESTRA ACTIVIDAD?

La empresa EEPAF, viene desarrollando capacidades para la producción de abonos orgánicos (humus de lombriz y compost), como resultado del tratamiento de los residuos biodegradables de empresas, gobiernos municipales, gobernaciones y empresas como la Aduana Nacional. Ambos centros tienen una capacidad de recepción de 3.000 toneladas de residuos, y una capacidad de producción de abonos orgánicos de 1.800 toneladas / año.

PRODUCCIÓN DIARIA, MENSUAL Y ANUAL

En la gestión 2021, en promedio se recibieron, clasificaron y dispusieron para su tratamiento 235,45 toneladas de residuos biodegradables, totalizando las 2.825,43 toneladas en la gestión 2021; Se ha producido un total de 383 toneladas de abonos de alta calidad y en etapa de descomposición 947 toneladas.

Así mismo, la EEPAF desarrolla y comercializa formulaciones propias como ser fertilizantes líquidos específicos, que contribuyen en el desarrollo de los cultivos, asegurando el incremento de los rendimientos, contribuyendo en el acceso de tecnologías a los productores, como medio hacia la soberanía alimentaria del país.

HECHOS, LOGROS IMPORTANTES DE MANERA DETALLADA GESTION 2021

- Sanzamiento impositivo.
- Habilitación de los centros para la recepción y tratamiento de los residuos biodegradables.
- Nueva estructura organizacional, acorde a las necesidades productivas y comerciales de la EEPAF.
- Disminución de los gastos administrativos generando ahorros por más de Bs. 800 mil.
- La empresa cuenta con Solvencia Fiscal, hecho que permite la participación en licitaciones públicas y privadas a nivel nacional.
- En la gestión 2021, EEPAF ha sido principal proveedor de insumos agrícolas para programas específicos de desarrollo agrícola a nivel nacional.
- EEPAF en la gestión 2021, ha generado utilidades netas por Bs 1.032.479 millones.
- Se ha gestionado recursos (SEDEM) para la construcción del almacén Montero - Santa Cruz, con una inversión de Bs 1.549.732,81 millones.
- Existen acuerdos y convenios para que la EEPAF sea proveedor de abonos orgánicos, fertilizantes líquidos, base y otros insumos a nivel nacional.
- Se han beneficiado con la entrega de insumos agrícolas a más de 153 productores a nivel nacional.
- Se ha realizado el reconocimiento de la deuda de parte de productores beneficiarios de las gestiones pasadas y se ha conformado un equipo técnico dedicado a la recuperación de las deudas.
- Se ha elaborado a diseño final el proyecto: "Centro de Gestión Integral de Residuos Biodegradables - Yacuibá", para la consideración y correspondiente ejecución en la presente gestión.
- Se cuenta con el proyecto a diseño final del proyecto: "Implementación de la planta de Bioinsumos Santa Cruz", para la ejecución con una inversión de más de Bs 65 millones.



COMERCIALIZACIÓN

EEPAF, ha desarrollado capacidades para la producción, formulación y venta de los siguientes productos:

- | | |
|--|--|
|  Fertilizantes Granulados |  Fertilizantes Líquidos |
|  Biorreguladores Sólidos |  Tratamiento de Semilla |
|  Herbicidas |  Insecticidas |
|  Fungicidas |  Coadyuvantes |

Los insumos agrícolas que se comercializan en el mercado nacional, principalmente en el departamento de Santa Cruz y Cochabamba son:

Insumos agrícolas comercializados por EEPAF

TIPO INSUMO	PRODUCTO	INGREDIENTES	CONCENTRACIÓN
FERTILIZANTE GRANULADO	TRIPLE 15	Nitrógeno	15%
		Fosforo	15%
		Potasio	15%
	TRIPLE 20	Nitrógeno	20%
		Fosforo	20%
		Potasio	20%
DAP -FOSFATO DI ARMÓNICO	Nitrógeno	18%	
	Fosforo	46%	
FERTILIZANTE LÍQUIDO	MI CHIVE	Calcio - Boro	8 - 5 %
	Nitrok boom - Kuera	Nitrato de Potasio, Silicio	25 % + 5 %
	SULFUR	Azufre	10%
	MASTER ZING	Zinc	25%
	QUELATEX Zn	Sulfato de	14%
	FOLIAGRO - TEMBIU	NPK, (Micronutrientes + ácido giberelico)	120+74+83 (ca2+mg2,5+S7B1,5+Cu 1+Mn2+Ac Gib 1)

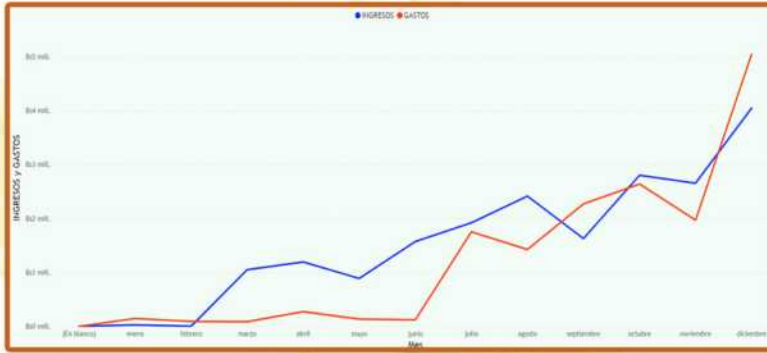
Insumos agrícolas comercializados por EEPAF

TIPO INSUMO	PRODUCTO	INGREDIENTES	CONCENTRACIÓN
BIOREGULADOR SOLIDO	TRICHODERMA	Trichoderma	21%
	SUMAJ	Bioregulador agrícola Silica Activa, Acido humico, Ac. Fulvico	25%, 16%, 4%
	YVY	Ácidos humicos, Silicio, Aminoacidos.	10 %, 5%, 5 %
	YVY -	Ácidos húmicos, Fosforo,	10 %, 20 %, 5%
	FOSSIL SHELL AGRO	Fertilizante mineral orgánico,	92%
	ZUMSIL	Biorregulador agrícola Silica Activa, Acido humico, Na, Fe, C. org.	20%, 0,7%, 10,5%, 0,01%, 0,81%
TRATAMIENTO DE SEMILLA	IQ - FORTE		
	VIGORSEM	Nitrógeno Total, Ac. Húmicos, Ac. Fosfórico,	10%, 15%, 30%, 5,3%. 30%, 5,3%.
	NEBUTANE	Potasio Thiram + Carbendazim+ Carbofuran	15%, 12%, 8%

Insumos agrícolas comercializados por EEPAF

TIPO INSUMO	PRODUCTO	INGREDIENTES	CONCENTRACIÓN
HERBICIDA	HUSSAR	Clodinafop	24%
	DEDALO ELITE	2,4-D	30%
	BOLQUAT	Paraquat	20%
	SKOBA	Glifosato	48%
	POTASO	Glifosato	62%
	METSURON	metsulfuron methyl	60%
INSECTICIDA	NEGER	Cypermctrina	25%
	GEMINIS GOLD	imidacloprid - Bifentrin - Lambdacyhalothrin	20% - 4% - 2%
	RIMON	Novaluron	10%
	INTERTOXAM	Thiamethoxan	25%
	INTREPID	Methoxyfenozí	24%
	MECTINA FORTE	Abamectin	1,8%
	BITRIN	Bifenthrin	10%
	PORTENTO	Emamectin	5%
FUNGICIDA	INNOVA	Tebuconazole	43%
	APROACH POWER	Picoxystrobin + Cyproconazole	9 % + 4%
	BUCANER	Tebuconazole	43%
	CONZERTO	kresoximmethyl + Tebuconazole	15 % + 12,5
	SPAR	Azoxystrobin+ Tebuconazol	20 % + 15%
COADYUVANTE	TWIN PLUS	Nonil Fenol Etoxilado	5,80%
	IQ -357M	Nitrogeno + Fosforo + Nonil Fenol Etoxilado	5% + 8%+ 10 %
	CORREO	Aceite vegetal	94%

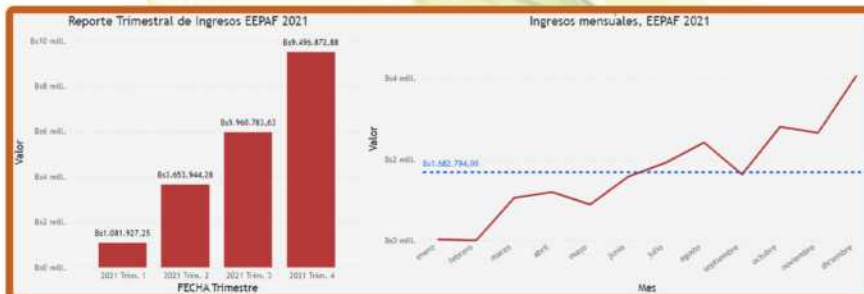
INGRESOS ECONÓMICOS OBTENIDOS GESTION 2021



La empresa EEPAF, viene desarrollando capacidades para la producción de abonos orgánicos (humus de lombriz y compost), como resultado del tratamiento de los residuos biodegradables de empresas, gobiernos municipales, gobernaciones y empresas como la Aduana Nacional. Ambos centros tienen una capacidad de recepción de 3.000 toneladas de residuos, y una capacidad de producción de abonos orgánicos de 1.800 toneladas / año.

¿CÓMO VIVIMOS EN ARMONIA Y EQUILIBRIO CON LA MADRE TIERRA Y LAS COMUNIDADES?

En el pasado inmediato, el acceso a tecnologías de producción para el productor agrícola, estuvo restringido y en muchos casos era un factor inalcanzable que no permitía desarrollar las capacidades productivas ni económicas de las comunidades y productores en general; la EEPAF asegura la rentabilidad y mejores rendimientos en el rubro agrícola, permitiendo el acceso de insumos agrícolas que permiten reducir los riesgos de pérdida de los cultivos por plagas y enfermedades. Con las capacitaciones en el uso racional de los productos, aseguran un mejor manejo del recurso suelo. Finalmente, la EEPAF está desarrollando líneas de producción orgánica que permitirá ser una importante alternativa y constante reducción en el uso y aplicación de los productos químicos que hoy en día se ven cuestionados por los altos índices de toxicidad y contaminación que los caracteriza.



**GENERACION
DE EMPLEOS**

**EMPLEOS DIRECTOS
67**

**EMPLEOS INDIRECTOS
153**

SEDEM

Servicio de Desarrollo
de las Empresas Públicas
Productivas



ESTADO PLURINACIONAL DE
BOLIVIA

MINISTERIO DE DESARROLLO
PRODUCTIVO Y ECONOMÍA PLURAL



EMPRESA ESTRATÉGICA DE PRODUCCIÓN DE SEMILLAS

MEMORIA
ANUAL
2021





**EMPRESA ESTRATÉGICA
DE PRODUCCIÓN DE SEMILLAS**

¿QUIENES SOMOS?

En base a Decreto Supremo N° 590 de 4 de agosto de 2010 y modificado por el Decreto Supremo N° 2946 de 12 de octubre de 2016, se creó el Servicio de Desarrollo de las Empresas Públicas Productivas-SEDEM, como institución descentralizada de derecho público, con personería jurídica y autonomía de gestión administrativa, financiera, legal, técnica y patrimonio propio, bajo tuición del Ministerio de Desarrollo Productivo y Economía Plural, con la finalidad de apoyar la puesta en marcha de las Empresas Públicas Productivas y acompañar las etapas posteriores de desarrollo de las mismas, bajo principios de generación de valor agregado y su articulación a la matriz productiva, teniendo bajo su dependencia directa, entre otras, a la Empresa Estratégica de Producción de Semillas-EEPS, así como las fueren creadas conforme a lo dispuesto en el referido Decreto Supremo.

La Empresa Estratégica de Producción de Semillas - EEPS, fue creada mediante Decreto Supremo N° 1-311 del 2 de agosto de 2012, en el marco del Decreto Supremo N° 0590 del 4 de agosto del 2010, con las siguientes funciones:

1. Producir, acopiar, acondicionar, almacenar y comercializar semillas de calidad;
2. Apoyar en el desarrollo y fortalecimiento de los emprendimientos comunitarios de producción de semillas de calidad en zonas potenciales.





**EMPRESA ESTRATÉGICA
DE PRODUCCIÓN DE SEMILLAS**

OBJETIVO ESTRATÉGICO

Fortalecer la capacidad productiva y comercial de la Empresa Estratégica de Producción de Semilla, para ofertar semilla de calidad, grano comercial y/o derivados en todo el territorio nacional.



VISIÓN

Ser la empresa estratégica sostenible, competitiva en el abastecimiento de semilla de calidad certificada, grano comercial y/o derivados a nivel nacional e internacional.

MISIÓN

Empresa Estatal, dedicada a proveer semillas de calidad, grano comercial y/o derivados, fortaleciendo la capacidad productiva agropecuaria en todo el territorio nacional, contribuyendo a la seguridad y soberanía alimentaria.



¿DÓNDE ESTAMOS?

OFICINA NACIONAL

Dirección: Edificio IMPEXMAP, Av. Jaimes Freyre, esq. Calle 1 N° 2344 Zona Sopocachi
Telf. 2147001 - 2145697 int. 151

UNIDAD BENEFICIADORA DE MONTERO

Dirección: Av. Chiquitania s/n carretera a Okinawa y Saavedra Zona Parque Agroindustrial - Montero
Telf. 39206914



**EMPRESA ESTRATÉGICA
DE PRODUCCIÓN DE SEMILLAS**

¿CUÁL ES NUESTRA ACTIVIDAD PRODUCTIVA?

En el marco del Decreto Supremo N° 1311 del 2 de agosto del 2012, la Empresa Estratégica de Producción de Semillas - EEPS, cuenta con las siguientes funciones:

1. Producir, acopiar, acondicionar, almacenar y comercializar semillas de calidad;
2. Apoyar en el desarrollo y fortalecimiento de los emprendimientos comunitarios de producción de semillas de calidad en zonas potenciales.

La Empresa Estratégica de Producción de Semillas-EEPS, cuenta con tres unidades de negocio:

- Unidad de Producción Primaria.
- Unidad de Procesamiento (beneficiado).
- Unidad de Gestión Comercial.

Además de la Unidad de Gestión Operativa y el "Programa Multisectorial de Fomento a la Producción de Trigo", que forman parte de la EEPS

UNIDAD DE GESTIÓN OPERATIVA

Contribuye en consolidar las condiciones técnicas y Administrativas para el personal de la EEPS al 100%, para este fin atendió los requerimientos del Plan Anual de Contrataciones de las distintas unidades y la ejecución presupuestaria de los requerimientos administrativos de la EEPS

RESULTADOS	EJECUCIÓN FÍSICA (%)	EJECUCIÓN FÍNCIERA (%)
Cumplir al 100% la planificación de la producción, comercialización y generar utilidades	66,4%	
Atender el 100% de requerimientos de Bienés y Servicios programados en el POA - Presupuesto	100%	87,17%
Administrar al 100% los Almacenes y Activos Fijos	100%	



**EMPRESA ESTRATÉGICA
DE PRODUCCIÓN DE SEMILLAS**

UNIDAD DE NEGOCIO DE PRODUCCIÓN PRIMARIA

Contribuyendo a la seguridad y soberanía alimentaria garantizando y abasteciendo al productor con semilla de calidad genética, fisiológica, física y fitosanitaria



Resultado	Ejecución Física (%)	Ejecución Financiera(%)
Producción de 1.000 toneladas de semilla (trigo, soya, arroz, otros)	156,86%	90,99%
Producción de 1.750 toneladas de grano comercial (trigo, soya, arroz, otros)	80,57%	



**EMPRESA ESTRATÉGICA
DE PRODUCCIÓN DE SEMILLAS**

PROGRAMA FOMENTO PRODUCCIÓN DE TRIGO

De acuerdo al Decreto Supremo N°3919 de 29 de mayo de 2019, se crea el "Programa Multisectorial de Fomento a la Producción de Trigo", con el presupuesto previsto para la presente gestión se programa ejecutar 3.500 t de producción trigo y 3.500 t comercializadas según datos registrados en el POA 2021.

Objetivo General

Apoyar al desarrollo del complejo productivo del trigo, a través de la producción y comercialización de semilla de calidad, para la implementación del programa multisectorial.

Objetivo Específicos

- Producir variedades de trigo adaptadas a las condiciones climáticas de las zonas productoras, con la finalidad de mejorar el rendimiento de los cultivos.
- Mejorar la disponibilidad y el acceso de la semilla a pequeño y mediano productor bajo diferentes modalidades de venta

Resultado	Ejecución Física (%)	Ejecución Financiera(%)
Producción de 3.500 toneladas de	149,57%	85,10%
Comercialización de 3.500 toneladas de trigo	19,95%	
Concretar la firma de 4 convenios interinstitucionales que coadyuven a la cadena productiva	75%	



**EMPRESA ESTRATÉGICA
DE PRODUCCIÓN DE SEMILLAS**

UNIDAD DE NEGOCIO DE PROCESAMIENTO

Con el objetivo principal de implementar el 80 % del uso de las capacidades instaladas de la Unidad Beneficiadora Montero - UBM, para contribuir a la seguridad y soberanía alimentaria, con el beneficiado de semilla y grano comercial de calidad, enmarcados en la normativa vigente.

Resultado	Ejecución Física (%)	Ejecución Financiera(%)
Procesar 12.000 toneladas de Semilla y Grano Comercial	78,94%	63,03%
Almacenar 4.000 toneladas de Semilla	175,63%	
Almacenar 6.000 toneladas de Grano Comercial	60,15%	
Efectuar el 100% de Controles de Calidad, Seguridad y Medioambiente en los procesos	100%	





**EMPRESA ESTRATÉGICA
DE PRODUCCIÓN DE SEMILLAS**

UNIDAD DE GESTIÓN COMERCIAL

El objetivo es generar ingresos para el fortalecimiento de la EEPS, mediante la comercialización de semilla, grano comercial y derivados para el mercado nacional.

Resultado	Ejecución Física (%)	Ejecución Financiera(%)
Generar Bs. 25.000.000 de ingresos por ventas de semilla, grano comercial y servicios	75,25%	44,94%
Lograr Bs 2.147.411 de utilidades favorables para la EEPS	99,60%	
Reducción del saldo en cuentas por cobrar por ventas al crédito efectuadas en un 50 %	46%	

En lo referente al indicador de ventas, durante el gobierno de facto; se establece generar Bs. 38 millones, programado para el POA de la gestión 2021, indicador sobredimensionado, que fue técnicamente analizado e informado por la EEPS; realizada la evaluación de cumplimiento, la Gerencia de Planificación reporta una ejecución del 49,38% con relación a la programación anual del POA 2021.

Así mismo, durante el transcurso de la gestión, se pudo identificar bastantes dificultades al momento de comercializar la semilla de trigo a la EMAPA (principal comprador dentro la articulación del Programa Multisectorial de Fomento a la Producción de Trigo D.S. 3919), hecho que se comunicó de manera oportuna en la reunión llevada a cabo el 19 de agosto de 2021, con presencia de representantes del MEFP, MDPyEP, OFEP, y el SEDEM - EEPS, donde se llegó a concluir una proyección real de ventas por Bs. 25 millones para la gestión 2021; con respecto adicha proyección, la EEPS habría alcanzado el 75,25% de ejecución.



**EMPRESA ESTRATÉGICA
DE PRODUCCIÓN DE SEMILLAS**

HECHOS Y LOGROS IMPORTANTES DE MANERA DETALLADA GESTIÓN 2021

- ▶ Ingresos por venta de semilla, grano comercial, derivados y servicios por Bs. 18,81 Millones cifra superior en 60,95% en relación a la gestión 2020.
- ▶ Recuperación de la deuda (cuentas por cobrar en moral) Bs. 2,1 Millones. (nunca antes realizada).
- ▶ Producción de semilla de trigo propio y a través del Programa Multisectorial 5.234,89 t.
- ▶ Se ha producido 1.410 t de grano comercial.
- ▶ Procesamiento de semilla y grano comercial 9.473 t (trigo, arroz).
- ▶ Almacenamiento en cámara fría 7.025 t y en silos de 3.609 t.
- ▶ Elaboración de Programas de Producción, Procesamiento y Comercialización para la gestión 2021.
- ▶ Conformación de comité de riesgos para la recuperación de la deuda.
- ▶ Elaboración de Manual de Descripción de Cargos, Manual Operativo Funcional, elaboración de la Estructura Organizacional y actualización del cuadro de equivalencias de la EEPS con Resolución Administrativa R.A. SEDEM 099/2021.
- ▶ Actualización de TDR's y POAI's de todo el personal de la EEPS.
- ▶ Saneamientos de Almacenes y Activos Fijos.
- ▶ Saneamiento de las deudas con el fisco.



**EMPRESA ESTRATÉGICA
DE PRODUCCIÓN DE SEMILLAS**

INGRESOS ECONÓMICOS OBTENIDOS GESTIÓN 2021

En la Gestión 2021, se lograron ingresos por ventas de semillas, grano comercial y derivados para subsidio por un monto de Bs. 18.812.9852; siendo que el mayor ingreso se generó por la venta de derivados para el subsidio.

La PLANTA DE ACONDICIONAMIENTO DE SEMILLA - MONTERO, se encuentra en El departamento de Santa Cruz, Municipio de Montero, Parque Agro Industrial Del Norte, Distrito 8, LT V 38, MZ 3 LOTE 1

La Planta Beneficiadora de Semillas y Almacenamiento, no produce aguas residuales, ni desechos tóxicos que comprometen a la salud del medio ambiente. Los desechos orgánicos que son la cascarilla de trigo y arroz entre los más principales productos, son utilizados como incorporación de materia orgánica a pastizales de la planta que es en poco volumen.



Planta inocua, enmarcada en reglamentación de la ley N° 1333 que no genera contaminación hídrica, ni sustancias peligrosas, ni residuos sólidos que comprometan el medio ambiente.

SEDEM

Servicio de Desarrollo
de las Empresas Públicas
Productivas



ESTADO PLURINACIONAL DE
BOLIVIA

MINISTERIO DE DESARROLLO
PRODUCTIVO Y ECONOMÍA PLURAL



CARTONBOL

**MEMORIA
ANUAL**

2021



¿Quiénes Somos?

CARTONBOL es una empresa pública productiva bajo tuición del MDPyEP (Ministerio de Desarrollo Productivo y Economía Plural) y dependiente del SEDEM (Servicio de Desarrollo de las Empresas Públicas) creado mediante decreto supremo N° 29256, con el propósito de incentivar la producción nacional con valor agregado, generando mayores fuentes de empleo en procura de la soberanía productiva y la comercialización de láminas y cajas de cartón corrugado para la atención de la demanda del sector productivo nacional.



M. Sc. Ing. Wherner Pedro Cruz Carl
GERENTE TÉCNICO CARTONBOL



Misión

CARTONBOL, es una empresa sustentable dedicada a la fabricación y comercialización de cartón corrugado, ofreciendo soluciones de empaque de excelente calidad a micro, pequeñas y grandes industrias, generando desarrollo y empleo a los Bolivianos.



Visión

"Ser una Empresa líder en la industria del cartón, competitiva e innovadora, brindando soluciones integrales de empaque al mercado nacional e internacional".



Logros Alcanzados

Producción en Toneladas:

La Empresa Pública Productiva Cartones de Bolivia **CARTONBOL**, Durante la gestión 2021, logró producir más de 1.812,5 Ton. de productos, entre empaques de cartón, láminas de cartón, papel de embalaje y otros productos.



Se logró mejorar la capacidad utilizada promedio de la planta, en un 20%% más que la gestión 2020, considerando solo se operaba con alrededor del 30%% de capacidad instalada, ahora se produce a una capacidad mayor al 50%

Apoyo a Microempresas

Mediante la estrategia denominada "EMPRENDE" con CARTONBOL, se logró apoyar a varias micro y pequeñas empresas, otorgando a éstas un descuento del 20% en empaques personalizados.



Pueden acceder a esta campaña permanente todos los emprendedores que tengan menos de un año de antigüedad de funcionamiento.



Es una campaña permanente de CARTONBOL, que coadyuva el crecimiento de nuevos emprendedores en el País.

Emprende con... 
CARTONBOL

Reactivación a paso Firme

Durante la pasada gestión, la Empresa Pública Productiva Cartones de Bolivia - CARTONBOL, logró efectivamente tras gestiones y estrategias realizadas por el área de comercialización y logística vender, al rededor de 26,7 millones de Bolivianos por concepto de venta de:

- Empaques de cartón
- Láminas
- Papel de Embalaje
- Otros Productos



Muebles amigables con el Medio Ambiente

La Empresa CARTONBOL, está innovando en su línea de Artesanías y muebles de cartón, contribuyendo en el cuidado medioambiental, coadyuvando la cultura de reciclaje en la sociedad, aperturando nuevas oportunidades mediante la reutilización de cartón corrugado.



Productos orientados a nuevos nichos de mercado.



Ejecución de Producción gestión 2021

RESULTADO O ESPERADO	PROGRAMACIÓN/EJECUCIÓN														ACUMULADO 2021
	MET A	P/E	Enero	Febrero	Marzo	Abril	Mayo	Junio	Julio	Agosto	Septiembre	Octubre	Noviembre	Diciembre	
Producción de 2.160,31 TN de cajas de cartón corrugado industrial.	P		205,9	176,9	122,9	143,1	162,4	147,3	186,1	196	202,90	192,1	207,5	217,3	2.160,40
	E	50,75	132,44	144,52	126,71	79,99	158,54	160	122,83	141,17	119,09	102,37	154,6	1.493,01	
	%	24,68%	74,87%	117,99%	88,55%	49,25%	107,63%	83,98%	62,67%	69,58%	62,00%	49,33%	71,13%	69,11%	
Producción de 64,56 TN de láminas de cartón corrugado.	P	0,6	2,8	1,9	2,22	3,1	34,4	3,4	3	3	3,6	3,2	3,3	64,52	
	E	12,43	3,65	0,93	5,73	3,26	29,1	13,71	1,29	8,33	7,29	30,78	23,36	139,86	
	%	2071,67%	130,36%	49%	258,11%	105,16%	84,59%	403,24%	43,00%	277,67%	202,50%	961,88%	707,88%	216,77%	
Producción de 42,25 TN de papel de Embalaje.	P	0,6	6	2,2	6,5	8,4	1,6	2	2,1	3,3	2,4	3	3,8	42,10	
	E	8,64	0	0	1,11	0	3,65	5,05	0	4,05	4,23	0	0	26,73	
	%	1440%	0%	0%	17%	0%	203%	253%	0%	123%	176%	0%	0%	63,49%	
Producción de 65,02 TN de Otros Productos (retales de cartón corrugado Scrap).	P	0,8	3,2	15,5	18	20,5	1	1	1	1	1	1	1	65,00	
	E	20,24	32,3	41,35	31,48	36,41	0	0	0,81	0	0,61	0	0	163,20	
	%	2530%	1009%	267%	175%	178%	0%	0%	81%	0%	61%	0%	0%	251,08%	
Total Producción de Cartón en TN	P	207,9	188,9	142,5	169,82	194,4	184,5	192,5	202,1	210,2	199,1	214,7	225,4	2.332,02	
	E	92,06	168,39	186,8	165,03	119,66	191,29	178,76	124,93	153,55	131,22	133,15	177,96	1.822,80	
	%	44,28%	89,14%	131,09%	97,18%	61,55%	103,68%	92,86%	61,82%	73,05%	65,91%	62,02%	78,95%	78,16%	

Ingresos y Egresos

Ingresos. - Venta por bienes y servicios

CARTONBOL	
Empresa Pública Productiva Cartones de Bolivia	
Venta por Bienes y Servicios - Gestión 2021	
(Expresado en bolivianos)	
Al 31 de Diciembre de 2021	
RECURSOS	
(expresado en Bolivianos)	
Venta de Bienes	26.447.250,78
Venta de Servicios	10.692.346,41
Otros Ingresos	15.139,95
TOTAL	37.154.737,14

Ingresos y Egresos

Egresos. - Gasto corriente gestión 2021 – expresado en Bs.

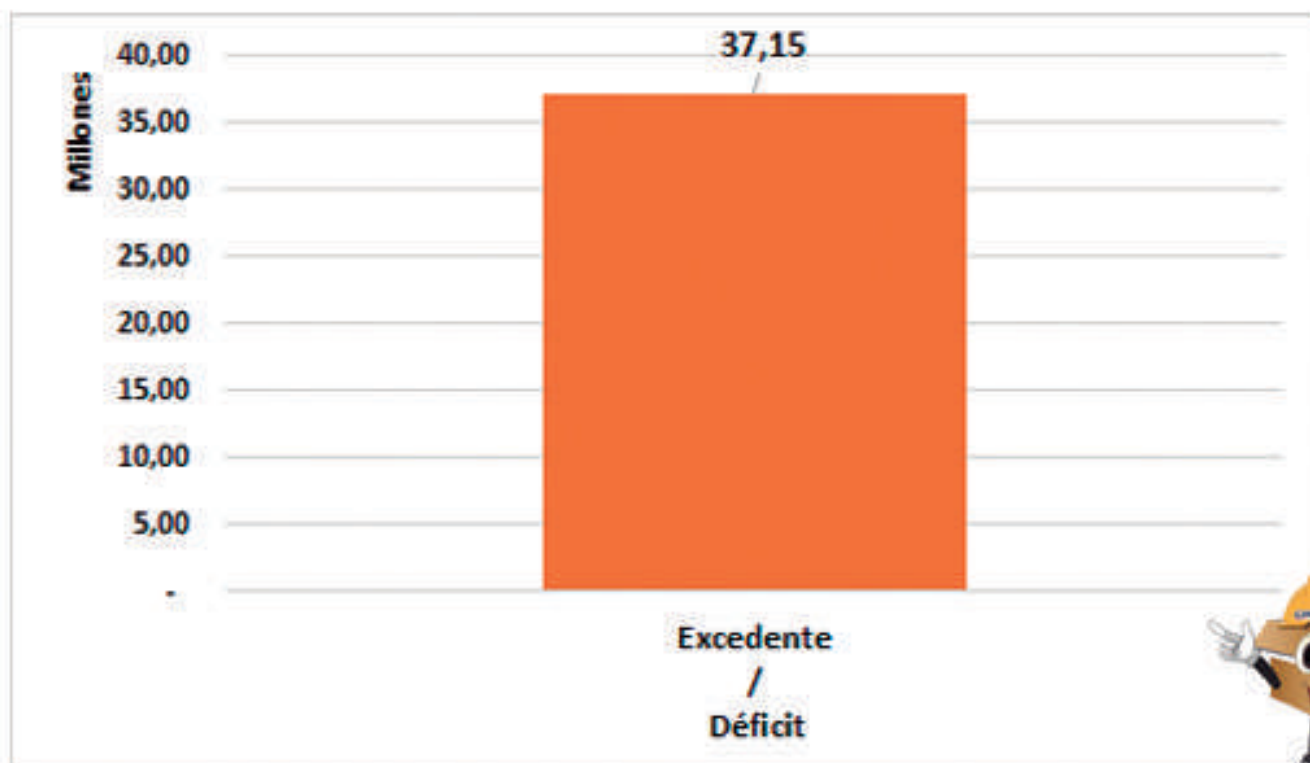
Al 31 de Diciembre de 2021	
Gasto Corriente	Total
Gastos de Consumo	8.993.267,46
Aportes Patronales	1.328.965,77
Costo de Bienes y Servicios	17.434.777,85
Impuestos	3.321.744,00
Regalias Patentes Tasas Multas	16.322,50
Depreciaciones y Amortizaciones	588.535,12
Otras Rentas de Propiedad	5.230,32
Previsiones y Perdidas Op. Camb.	1.219,38
Tranferencias Otorgadas	500.000,00
Total	32.190.062,40



Estado de Recursos y Gastos

Estado de recursos y gastos. - gestión 2021, al 31 de diciembre del 2021 - expresado en Bs.

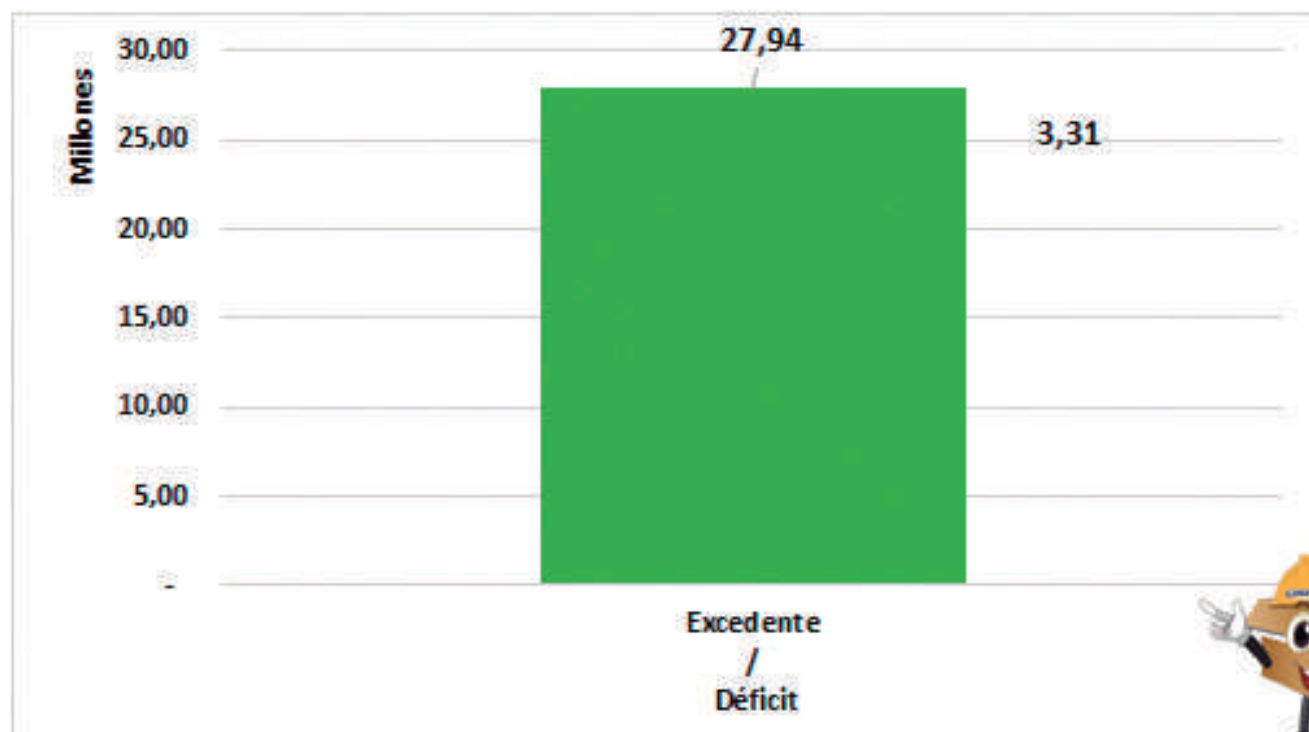
RECURSOS		
Rubro	Fte. Org.	Total
Total	20-230	37.154.737,14
GASTOS		
Gasto	Fte. Org.	Total
Total	20-230	32.190.062,40
Ajuste por Inflación y Tenencia de Bienes		Total
Total		251.500,57
Excedente / Déficit	Excedente	4.713.174,17



Estado de Recursos y Gastos

Estado de recursos y gastos. - gestión 2022, al 30 de septiembre del 2022 - expresado en Bs.

RECURSOS		
Rubro	Fte. Org.	Total
Total	20-230	27.940.713,51
GASTOS		
Gasto	Fte. Org.	Total
Total	20-230	23.527.272,23
Ajuste por Inflacion y Tenencia de Bienes		Total
Total		1.103.360,32
Excedente / Déficit	Excedente	3.310.080,96



EXPORTANDO CALIDAD

La empresa CARTONBOL, está dando continuidad a la reactivación programada para la gestión 2022, ampliando la cartera de clientes actual, con una ambición positiva de crecimiento, la Empresa Pública Cartonera de Bolivia, trasciende fronteras, concretando una venta de 632.450 empaques de cartón por un valor de Bs. 3.980.118,94 (Tres millones novecientos ochenta mil ciento dieciocho 94/100 bolivianos) a la FABRICA DE ENVASES FOSKO S.A. de la República de Chile, haciendo conocer de esta forma la calidad del producto Hecho en Bolivia.



EXPORTANDO CALIDAD

Detalle de venta. - Son diez tipos de empaques, con diferentes medidas y calidad que son enviadas hasta el país vecino, se detalla los pormenores en la siguiente tabla:

PRODUCTO	MEDIDA EN CM.	CALIDAD	CANTIDAD DE ENVIO	TOTAL EN BS.
CAJA #1	(30x30x30)	RB4	39.600	121.904,96
CAJA #11	(53,5x32x36,5)	RC4	234.600	1.137.746,19
CAJA #12	(56,5x35x24)	RB4	70.200	330.630,21
CAJA #26	(59x49x33)	RC4	155.250	1.174.546,98
CAJA #28B	(84x44x56)	RC4	13.200	137.284,33
CAJA #29	(53x39x46,5)	RC3	33.400	304.272,13
CAJA #25	(54x41x33)	RC4	13.200	85.670,64
CAJA #5	(38x10x58)	RB4	8.000	20.401,15
CAJA #26E	(59x49x33)	RC3	15.000	165.150,36
CAJA 30	(59,5x39x49)	RC3	50.000	502.512,00
			632.450	3.980.118,94



Aportes a Programas del Estado

La empresa CARTONBOL, durante la gestión 2021 aportó al Programa Bono Juancito Pinto con Bs. 500.000 (medio millón de bolivianos), fruto de las utilidades que se generó esta gestión. De la misma forma durante la presente gestión 2022, se procedió con la entrega de medio millón de Bolivianos favorable a estudiantes y niños de nuestro Estado Plurinacional.



La Empresa de Cartones de Bolivia, esta comprometida con el desarrollo de nuestro Estado Plurinacional, coadyuvando el cumplimiento de diferentes programas sociales de nuestro Gobierno Central.

PREMIACIÓN “FERIA DE RECICLAJE”

Premiación. - Con la presencia del Gobernador del Departamento de Oruro, la Empresa Pública Productiva CARTONBOL, mediante conferencia de prensa procedió a premiar a los primeros lugares obtenidos en la feria de Reciclaje.



(Acto de premiación en salón rojo de la Gobernación de Oruro)



(1er Lugar - Col. Dalence)



(2do Lugar - Col. Socavón)

RESPONSABILIDAD SOCIAL EMPRESARIAL

Como parte de la Responsabilidad Social Empresarial, CARTONBOL, organizo la primer feria de reciclaje de "Papel y Cartón", en un trabajo interinstitucional con la Secretaría de medio ambiente de la Gobernación de Oruro, la consultora JyC y otras instituciones, donde se aperturó dos categorías, la primera destinada a unidades educativas de diferentes niveles de instrucción del municipio Orureño, la segunda abierta a juntas vecinales, instituciones, agrupaciones, estudiantes universitarios u otros, coadyuvando la conciencia ambiental y la apropiación de la cultura de reutilización de residuos.

Fueron parte de la actividad, más de 15 colegios, la universidad técnica de Oruro, instituciones públicas y privadas, grupos medio ambientales y personas comprometidas con el cuidado del planeta.

Al culminar la actividad, se logró acumular más de 20 toneladas de papel y cartón, en la que el Liceo Pantaleón Dalence logro obtener el primer lugar, llegando a acumular 2.231 toneladas, seguidos por la unidad educativa nuestra señora del Socavón, con un total de acopio que alcanzó 2.024 toneladas y el colegio Juan Misael Saracho con 1.717, logrando obtener dichas unidades educativas los primeros lugares.



RESPONSABILIDAD SOCIAL EMPRESARIAL



(Datos estadísticos de Colegios que mas papel y cartón pudieron acopiar.)



Ecebol, la Dirección de vinculación de la Universidad Técnica de Oruro lograron obtener la mayor cantidad de papel y cartón acopiado, dentro la segunda categoría, este fue un gran aporte de todas las instituciones vivas de Oruro, coadyuvando en la protección medioambiental y cultivando una cultura de reciclaje y reutilización.

SEDEM

Servicio de Desarrollo
de las Empresas Públicas
Productivas



ESTADO PLURINACIONAL DE
BOLIVIA

MINISTERIO DE DESARROLLO
PRODUCTIVO Y ECONOMÍA PLURAL



Subsidio

SEDEM

MEMORIA

ANUAL

2021



¿QUIENES SOMOS?

De acuerdo al Manual de Organización y Funciones del SEDEM aprobado mediante Resolución Administrativa N°067/2021, la Gerencia de Subsidios y Articulación Productiva es parte del Servicio de Desarrollo de las Empresas Públicas Productivas- SEDEM, motivo por el cual no cuenta con una misión y visión específica como gerencia.

En cuanto al objetivo, la Gerencia de Subsidios y Articulación Productiva, tiene el objetivo de: Coordinar a nivel nacional la distribución de los Subsidios Prenatal, de Lactancia y Universal Prenatal por la Vida, bajo parámetros de calidad, autorizar pagos a proveedores y generar espacios de coordinación para la articulación productiva con los proveedores.



¿DÓNDE ESTAMOS?

Para la distribución de subsidios la Gerencia de Subsidios y Articulación Productiva, cuenta con 14 Distribuidoras y 25 Agencias, haciendo en total 39 puntos de distribución de subsidios a nivel nacional, de los cuales en 22 puntos se realiza la distribución de Subsidio Prenatal, de Lactancia y Subsidio Universal Prenatal por la Vida y 17 distribuyen el Subsidio Universal Prenatal por la Vida.

Además, en coordinación con el Programa Bono Juana Azurduy realiza mensualmente Brigadas Móviles para la distribución del Subsidio Universal Prenatal por la Vida en el área rural donde no se cuenta con puntos de distribución a fin de reducir la mortalidad materna y neonatal en nuestro país.





¿CUÁL ES NUESTRA ACTIVIDAD PRODUCTIVA?

La Gerencia de Subsidios y Articulación Productiva, en la gestión 2021 se encargó de la distribución de los Subsidios, Prenatal, de Lactancia y Subsidio Universal Prenatal por la Vida, además realizó la distribución de paquetes de Subsidio Prenatal y Lactancia correspondientes a las gestiones 2015, 2016, 2017, 2018 y 2019 en diferentes departamentos del Estado Plurinacional de Bolivia, dando cumplimiento del Reglamento de Fiscalización y Control de Régimen de Asignaciones Familiares y del Subsidio Prenatal por la Vida, modificado por la Resolución Administrativa ADM/ASUSS/DCE/UAF N°0010/2021-ASUSS/2021.

Así también, se realizaron las gestiones para la Distribución de paquetes de Ayuda Social Humanitaria, en atención al Decreto Supremo N° 4100 de fecha 05 de diciembre de 2019, que tiene por objeto autorizar la indemnización a los Familiares de las personas fallecidas y cubrir los gastos de atención médica de las personas que resultaron heridas producto de los actos violentos suscitados en el país entre el 21 de octubre y 24 de noviembre de 2019.

Por último, realizó la entrega del Paquete Alimentario en favor de las personas con discapacidad, en los puntos de distribución temporales de Cobija, Oruro, Trinidad, Riberalta, Villamontes, Montero, San Julián, Mairana, Santa Cruz, La Paz y El Alto a fin de dar cumplimiento a Decreto Supremo N° 4622.

A continuación, se detalla la distribución de paquetes de Subsidio Prenatal y Lactancia y Subsidio Universal Prenatal por la Vida según departamento de Bolivia. Se observa que los departamentos con mayor cantidad de paquetes entregados son Santa Cruz, La Paz y Cochabamba, siendo Pando el departamento con menor participación.

NÚMERO DE PAQUETES ENTREGADOS DE SUBSIDIO PRENATAL Y LACTANCIA, POR DEPARTAMENTO

DEPARTAMENTO	ENE	FEB	MAR	ABR	MAY	JUN	JUL	AGO	SEP	OCT	NOV	DIC	TOTAL
BENI	1.070	1.077	1.211	1.291	1.117	1.216	1.295	1.120	1.282	1.226	1.113	1.214	14.232
CHUQUISACA	1.737	1.468	1.816	1.737	1.678	1.574	1.826	1.603	1.540	1.676	1.460	1.651	19.766
COCHABAMABA	6.561	5.779	6.796	6.116	5.927	5.852	7.005	5.915	5.524	6.467	5.723	6.292	73.957
LA PAZ	9.645	8.846	10.126	9.967	9.680	8.957	12.121	8.857	8.654	10.432	9.275	9.580	116.140
PANDO	315	300	401	380	324	387	419	283	357	386	395	383	4.330
POTOSÍ	1.729	1.210	1.623	1.431	1.445	1.319	1.812	1.639	1.496	1.622	1.349	1.728	18.403
SANTA CRUZ	11.838	11.382	14.242	12.796	12.269	11.850	13.240	11.648	11.593	12.369	10.635	11.561	145.423
ORURO	1.704	1.224	2.430	2.260	2.165	2.174	2.675	2.353	2.134	2.393	2.102	2.416	26.030
TARIJA	1.562	1.305	1.591	1.514	1.572	1.513	2.001	1.602	1.570	1.771	1.447	1.852	19.300
TOTAL	36.161	32.591	40.236	37.492	36.177	34.842	42.394	35.020	34.150	38.342	33.499	36.677	437.581

NÚMERO DE PAQUETES ENTREGADOS DE SUBSIDIO UNIVERSAL PRENATAL POR LA VIDA

DEPARTAMENTO	ENE	FEB	MAR	ABR	MAY	JUN	JUL	AGO	SEP	OCT	NOV	DIC	TOTAL
BENI	920	1.626	1.768	1.618	1.335	1.229	1.665	1.578	1.763	1.410	1.561	1.447	17.920
CHUQUISACA	1.449	1.789	1.850	1.959	1.892	1.832	2.022	1.889	1.985	1.918	1.907	1.502	21.994
COCHABAMABA	3.851	7.087	7.894	7.966	6.347	6.081	6.199	6.803	6.424	6.899	6.324	6.131	78.006
LA PAZ	4.050	5.218	6.252	6.160	6.339	6.077	6.081	6.610	6.698	7.195	6.877	6.823	74.380
PANDO	271	245	206	264	310	316	432	403	416	438	448	249	3.998
POTOSÍ	1.183	1.701	2.039	1.997	1.473	1.804	1.773	2.154	2.455	2.295	2.246	2.366	23.486
SANTA CRUZ	4.003	7.483	7.605	6.713	7.209	6.662	7.179	6.803	6.709	7.613	6.271	6.725	80.975
ORURO	1.818	1.921	2.523	2.331	1.847	2.171	1.960	1.715	1.669	1.611	1.538	1.491	22.595
TARIJA	1.057	1.100	1.397	1.233	1.338	1.135	1.319	1.364	1.474	1.330	1.497	1.133	15.377
TOTAL	18.602	28.170	31.534	30.241	28.090	27.307	28.630	29.319	29.593	30.709	28.669	27.867	338.731

Asimismo, durante la gestión 2021 se realizó la distribución de paquetes de Subsidio Prenatal y Lactancia correspondientes a las gestiones 2015, 2016, 2017, 2018 y 2019 en diferentes departamentos del Estado Plurinacional de Bolivia, a orfanatos, centros de acogida de menores, hogares de acogida de madres, municipios en situación de extrema pobreza, asilos de adultos mayores y dirección de gestión social del Ministerio de la Presidencia previo informe y resolución de la ASUSS en presencia de un notario de Fe Pública. A continuación, se presenta el detalle de paquetes entregados y por departamento:

DEPARTAMENTO	AGO	SEP	OCT	NOV	DIC	TOTAL
BENI			973			973
CHUQUISACA	6		4.372			4.378
COCHABAMABA	8.685	1.081				9.766
LA PAZ	2.839			46	504	3.389
ORURO			3.763			3.763
PANDO		2.811				2.811
POTOSÍ				4.343		4.343
SANTA CRUZ		11.408				11.408
TARIJA			2.416			2.416
TOTAL	11.530	15.300	11.524	4.389	504	43.247

NRO. DE PAQUETES ENTREGADOS DEL SUBSIDIO

En resumen, en la gestión 2021, a nivel nacional se realizó la entrega de 480.828 paquetes del subsidio Prenatal y Lactancia y 338.731 paquetes del Universal Prenatal por la vida de acuerdo al siguiente detalle:

TIPO DE SUBSIDIO	ENE	FEB	MAR	ABR	MAY	JUN	JUL	AGO	SEP	OCT	NOV	DIC	TOTAL
PRENATAL Y LACTANCIA	36.616	32.591	40.236	37.492	36.177	34.842	42.394	46.550	49.450	49.866	37.888	37.181	480.828
UNIVERSAL PRENATAL POR LA VIDA	18.602	28.170	31.534	30.241	28.090	27.307	28.630	29.319	29.593	30.709	28.669	27.867	338.731
TOTAL	54.763	60.761	71.770	67.733	64.267	62.149	71.024	75.869	79.043	80.575	66.557	65.048	819.559

**ENTREGA DE PRODUCTOS DE
SUBSIDIO PRENATAL Y LACTANCIA
DEPARTAMENTO DE BENI**



**ENTREGA DE PRODUCTOS DE SUBSIDIO
PRENATAL Y LACTANCIA
DEPARTAMENTO DE ORURO**

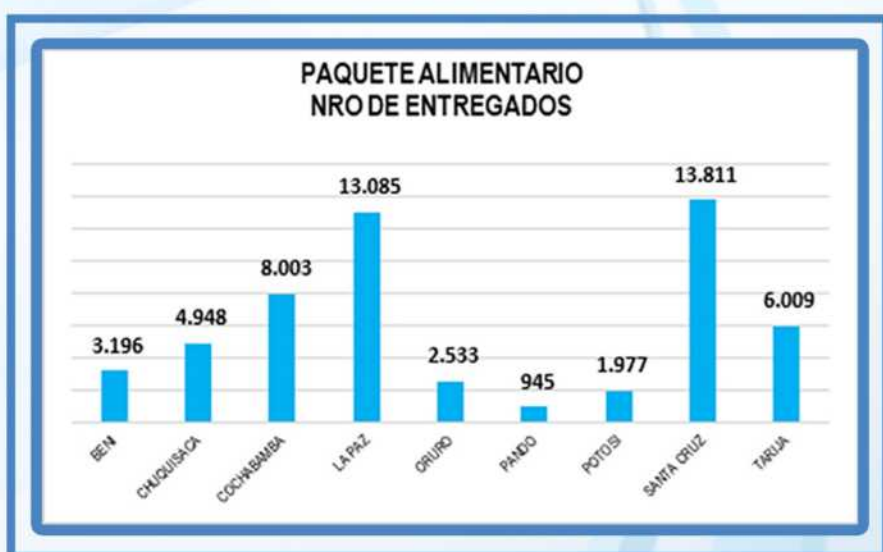
Por otra parte, también se realizaron las gestiones para la Distribución de paquetes de Ayuda Social Humanitaria, en atención al Decreto Supremo N° 4100, de acuerdo al siguiente detalle:

DESCRIPCIÓN	ENE	FEB	MAR	ABR	MAY	JUN	JUL	AGO	SEP	OCT	NOV	DIC	TOTAL
NRO. DE PAQUETES DISTRIBUIDOS	56	55	55	107	113	96	65	73	53	142	136	186	1.137

En la Distribución de paquetes de Ayuda Social Humanitaria, se presentaron dificultades, debido a que no todos los beneficiarios pasaron a recoger los paquetes de Ayuda Social Humanitaria que les correspondía. En este sentido, a fin de mejorar la situación, se realizaron constantes reuniones, con los representantes de este sector para informar que los beneficiarios no pasan a recoger los productos, también se emitieron informes a los Ministerios de Salud y Deportes y al Ministerio de Justicia y Transparencia Institucional.

En cuanto a entrega de paquete alimentario en favor de las personas con discapacidad, a continuación, se detalla el número de paquetes entregados en la gestión 2021.

DEPARTAMENTO	PAQUETES ENTREGADOS
BENI	3.196
CHUQUISACA	4.948
COCHABAMABA	8.003
LA PAZ	13.085
ORURO	2.533
PANDO	945
POTOSÍ	1.977
SANTA CRUZ	13.811
TARIJA	6.009
TOTAL	54.507



ENTREGA DEL PAQUETE ALIMENTARIO DEPARTAMENTO DE CHUQUISACA



HECHOS Y LOGROS IMPORTANTES

Con la nueva administración se ajustaron y nivelaron los pedidos de proveedores a cantidades promedio por producto a nivel nacional.

Se ajustaron los paquetes de subsidios y se eliminaron la entrega de productos con sobreprecio.

Se realizó el cambio de personal para lograr un adecuado manejo de los almacenes de los Subsidios.

El SEDEM realizó una convocatoria Pública en fecha 31 de Enero de la gestión 2021, para que aquellas EMPRESAS, ASOCIACIONES, OECAS y OECOMS puedan presentarse en la convocatoria y cumplan con los requisitos documentales y técnicos, tengan la oportunidad de ser proveedores del Subsidio Prenatal, de Lactancia y Universal Prenatal por la Vida.

El 11 de marzo de la gestión 2021, se realizó la recepción y apertura de sobres donde se recibió 206 propuestas, de los mismos quedaron habilitados en la primera etapa 167 empresas.

COMERCIALIZACIÓN

La Gerencia de Subsidios y Articulación Productiva no realiza la comercialización de productos.

INGRESO ECONÓMICOS OBTENIDOS EN LA GESTIÓN 2021

En cuanto a los ingresos económicos, la Gerencia de Subsidios y Articulación Productiva, cuenta con los recursos para la compra de productos y distribución de los Subsidios Prenatal, de Lactancia y Subsidio Universal Prenatal por la Vida.

COMO CONVIVIMOS EN ARMONÍA CON LA MADRE TIERRA Y LAS COMUNIDADES

En la gestión 2021 en coordinación con el Programa Bono Juana Azurduy, se realizaron 705 Brigadas Móviles con el objetivo de beneficiar a las mujeres inscritas en el Bono Juana Azurduy de los municipios y comunidades alejadas para reducir la mortalidad materna y neonatal en el país, es este sentido, se realizaron Brigadas Móviles de acuerdo al siguiente detalle:

NÚMERO DE BRIGADAS MÓVILES, GESTIÓN 2021

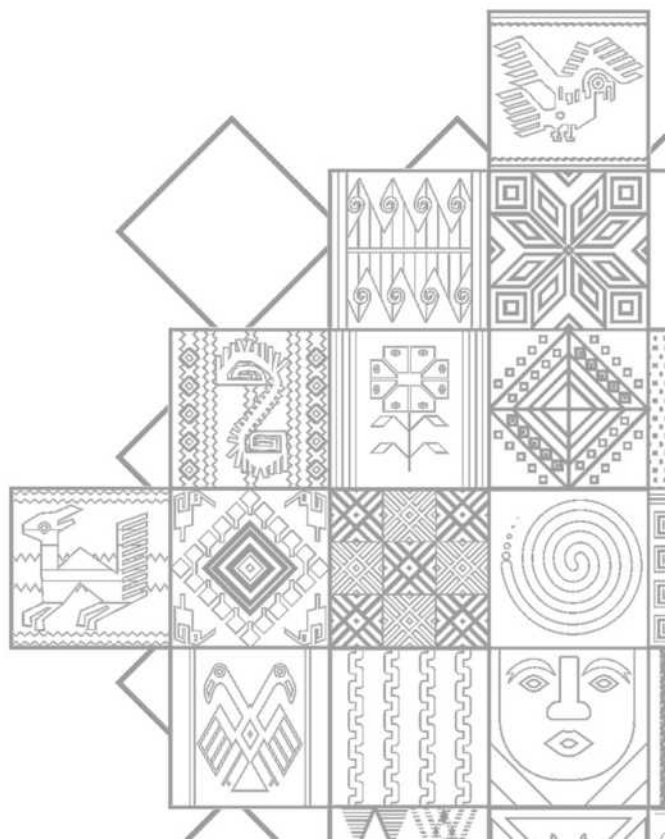
DEPARTAMENTO	ENE	FEB	MAR	ABR	MAY	JUN	JUL	AGO	SEP	OCT	NOV	DIC	TOTAL
BENI	1.070	1.077	1.211	1.291	1.117	1.216	1.295	1.120	1.282	1.226	1.113	1.214	14.232
CHUQUISACA	1.737	1.468	1.816	1.737	1.678	1.574	1.826	1.603	1.540	1.676	1.460	1.651	19.766
COCHABAMABA	6.561	5.779	6.796	6.116	5.927	5.852	7.005	5.915	5.524	6.467	5.723	6.292	73.957
LA PAZ	9.645	8.846	10.126	9.967	9.680	8.957	12.121	8.857	8.654	10.432	9.275	9.580	116.140
PANDO	315	300	401	380	324	387	419	283	357	386	395	383	4.330
POTOSÍ	1.729	1.210	1.623	1.431	1.445	1.319	1.812	1.639	1.496	1.622	1.349	1.728	18.403
SANTA CRUZ	11.838	11.382	14.242	12.796	12.269	11.850	13.240	11.648	11.593	12.369	10.635	11.561	145.423
ORURO	1.704	1.224	2.430	2.260	2.165	2.174	2.675	2.353	2.134	2.393	2.102	2.416	26.030
TARIJA	1.562	1.305	1.591	1.514	1.572	1.513	2.001	1.602	1.570	1.771	1.447	1.852	19.300
TOTAL	36.161	32.591	40.236	37.492	36.177	34.842	42.394	35.020	34.150	38.342	33.499	36.677	437.581

SEDEM

Servicio de Desarrollo
de las Empresas Públicas
Productivas



INCUBANDO EMPRESAS PARA EL DESARROLLO





ESTADO PLURINACIONAL DE
BOLIVIA

MINISTERIO DE DESARROLLO
PRODUCTIVO Y ECONOMÍA PLURAL



/SEDEMBolivia



@Sedem_Bolivia



@sedemoficial



/SEDEM

Av. Jaimes Freyre esq. calle 1 Nro 2344 zona Sopocachi La Paz,

Telf: 2147001 - 2145707 - 2145697

www.sedem.gob.bo